

# **Meža nozares attīstības novērtējums**

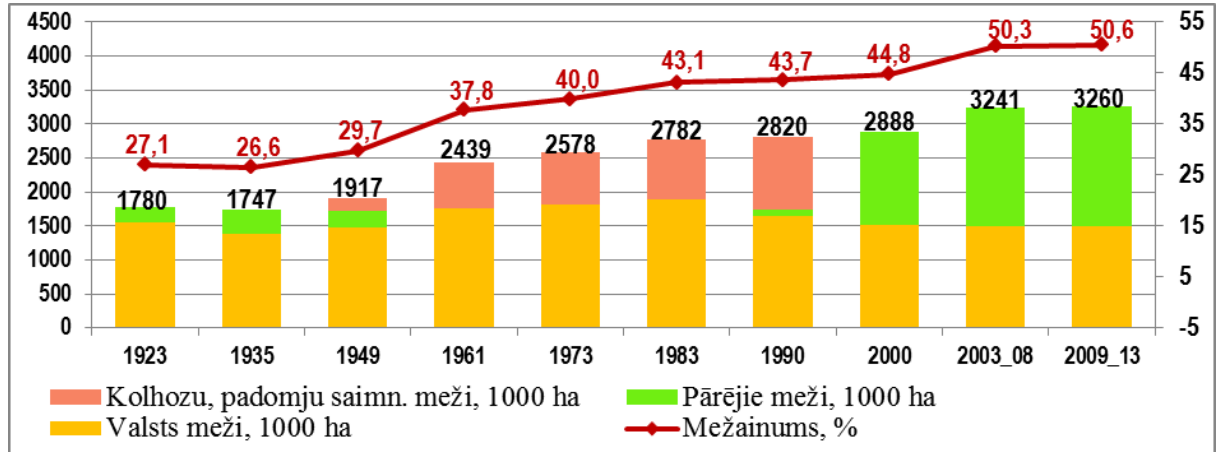
**Latvijas meža ilgtspējīgas apsaimniekošanas novērtējums**  
(Saskaņā ar 2013.gada 7.maija noteikumiem Nr. 248  
„Meža ilgtspējīgas apsaimniekošanas novērtēšanas kārtība”)

**1990.–2013.gads**

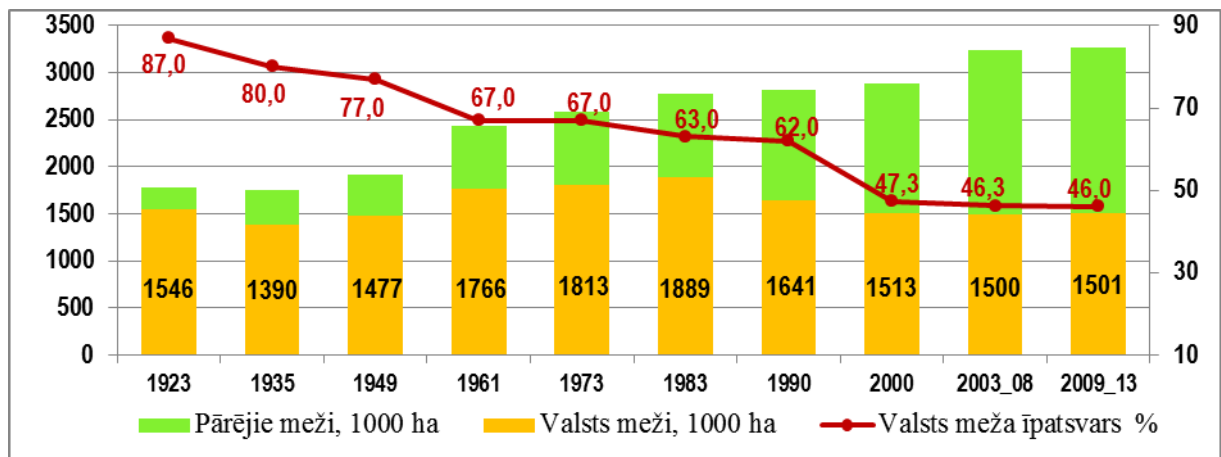
***Zemkopības ministrija***

## 1.kritērijs Meža resursu saglabāšana un atbilstoša palielināšana un to ieguldījums globālajā oglekļa aprītē

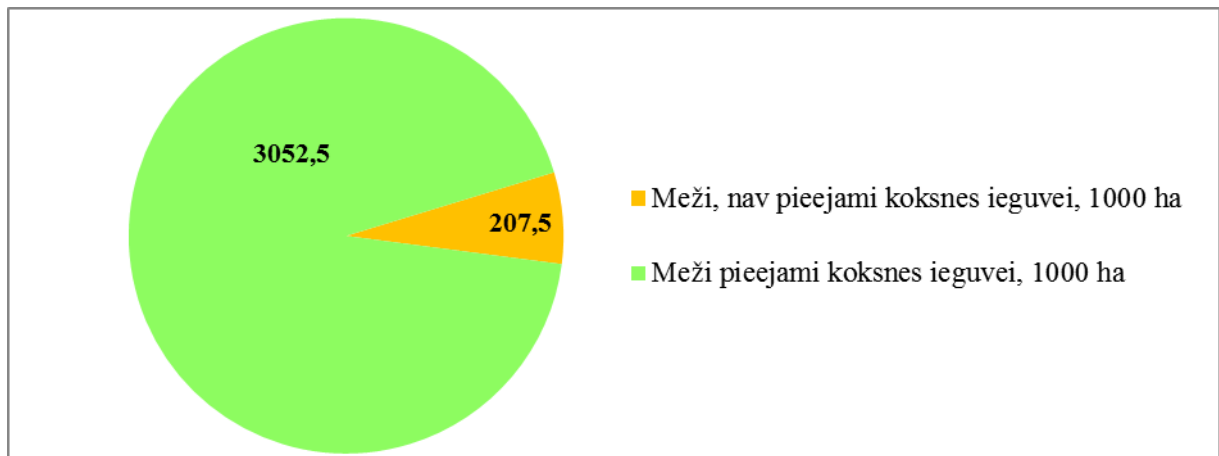
### 1.1. indikators: **Meža platība** (Meža īpatsvars kopējā zemes bilancē un koksnes ieguvei pieejamā un nepieejamā meža platība, % un ha)



1.1.1.attēls Meža, meža īpašumu formu un mežainuma dinamika 1923. – 2013.gados  
(Datu avots: ZM; VMD ; NMM dati)

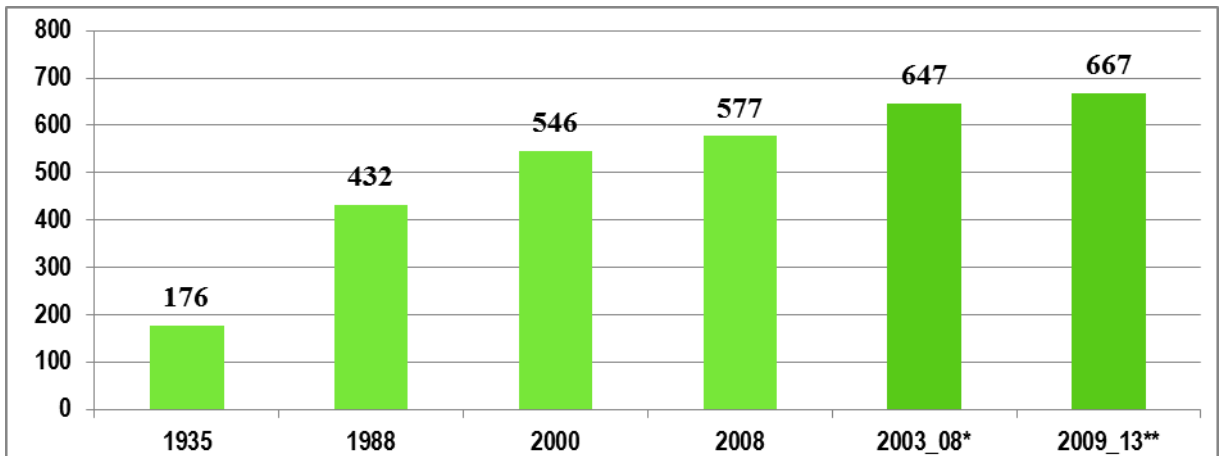


1.1.2.attēls Valstij piederošo mežu platības un īpatsvara dinamika  
(Datu avots: ZM; VMD dati; NMM dati)

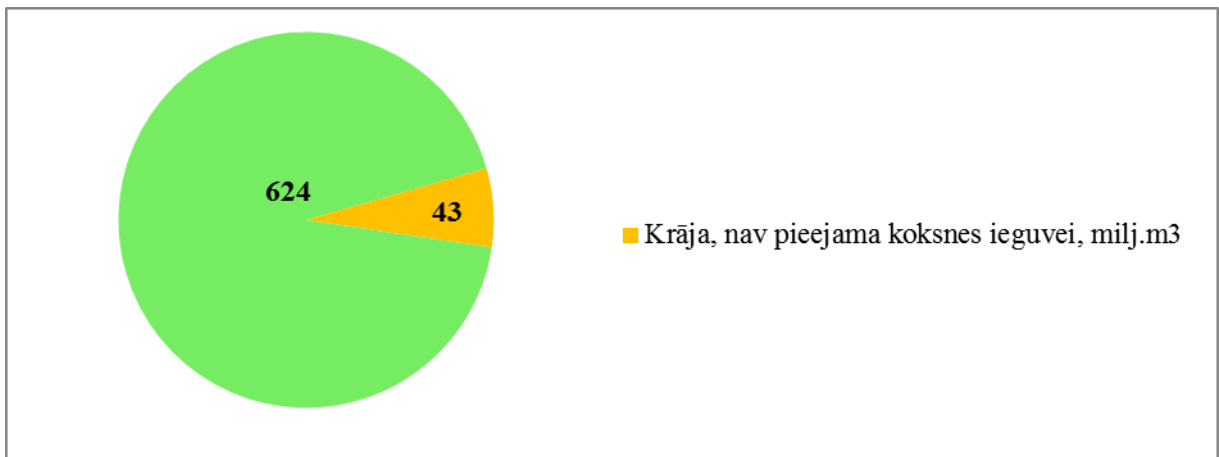


1.1.3. attēls Koksnes ieguvei pieejamā meža platība, 1000 ha  
(Datu avots: VMD, NMM 2.cikla dati)

**1.2. indikators: Augošu koku krāja** (koksnes ieguvei pieejamā un nepieejamā augošu koku krāja)

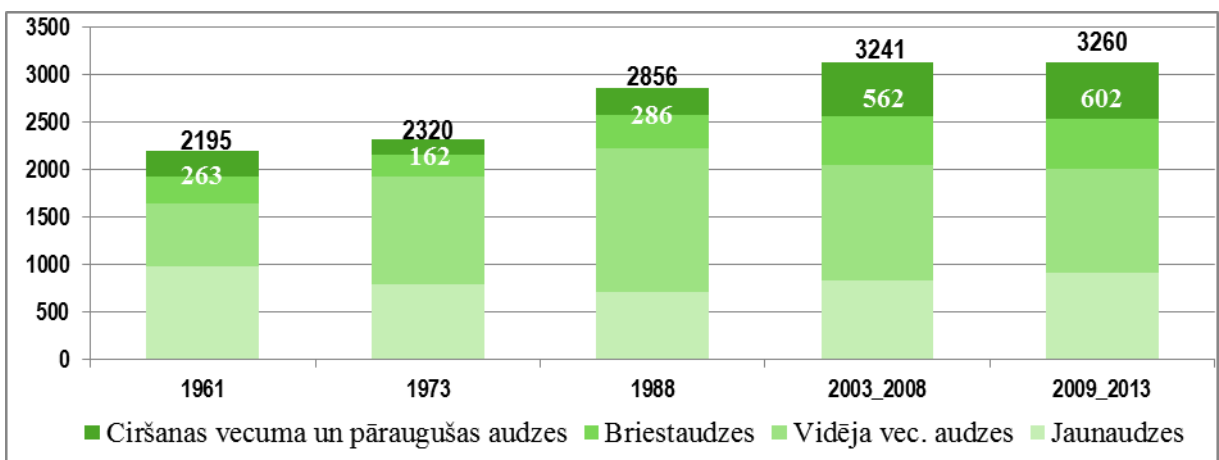


1.2.1. attēls Latvijas mežaudžu kopējās krājas (milj.m<sup>3</sup>) dinamika 1935. – 2013.  
(Datu avots: VMDi; \* NMM 1.cikla dati; \*\* NMM 2.cikla dati)

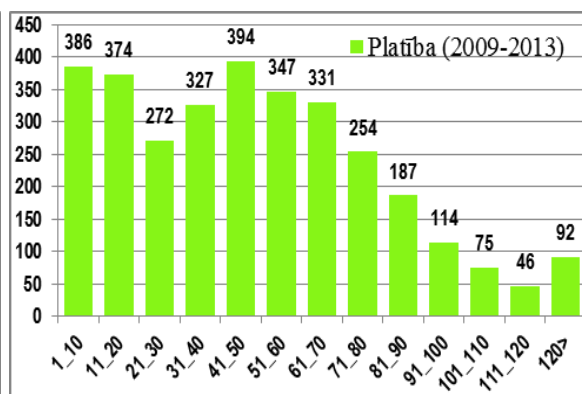
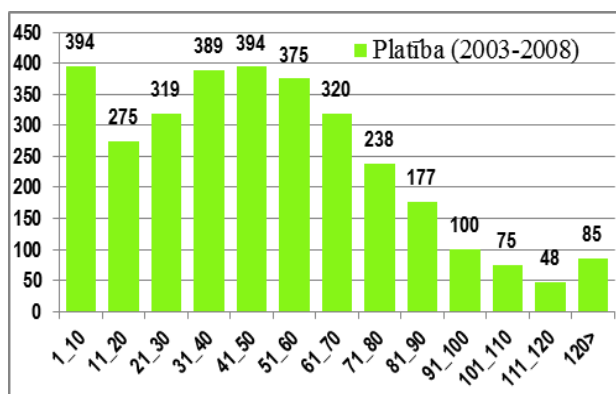


1.2.3. attēls Koksnes ieguvei nepieejamā krāja, milj.m<sup>3</sup> (Datu avots: VMD, NMM 2.cikla dati)

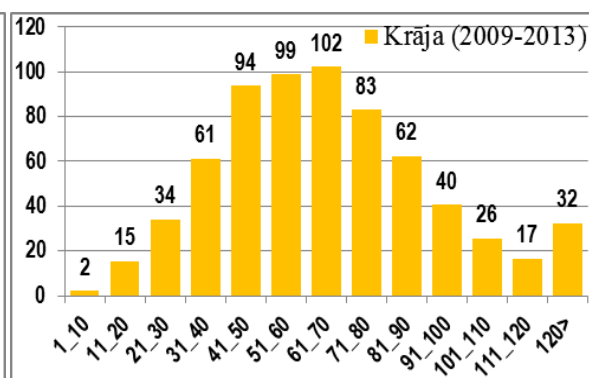
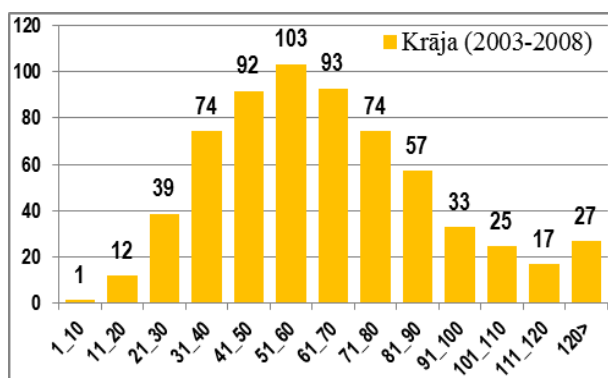
**1.3. indikators: Mežaudžu vecumstruktūra** (mežaudžu platība un krāja pa valdošajām koku sugām un vecuma desmitgadēm)



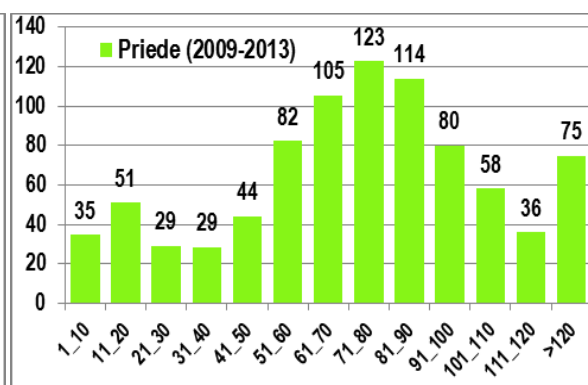
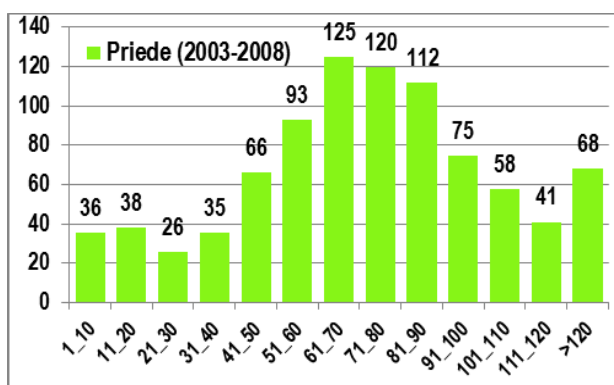
1.3.1.attēls Mežaudžu vecuma struktūras (jaunaudzes, vidēja vecuma, briestaudzes un ciršanas vecumu sasniegušās un pāraugušās audzes ) dinamika,  
(Datu avots: ZM, VMD, NMM dati)



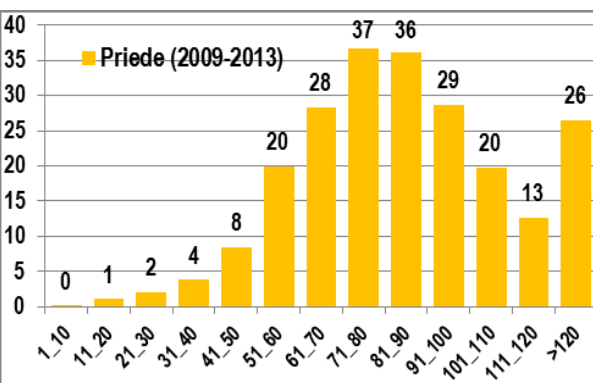
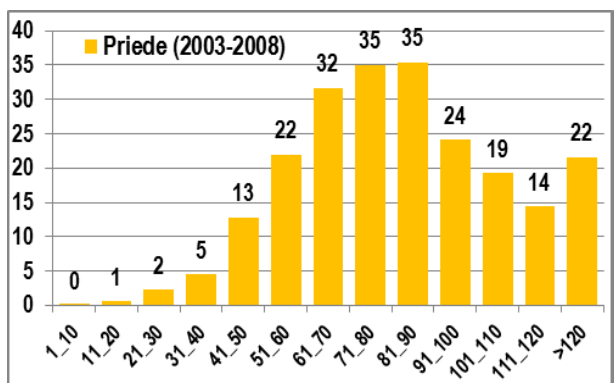
1.3.2.attēls Mežaudžu platību sadalījums (1000 ha) vecuma desmitgadēs (Avots: NMM dati)



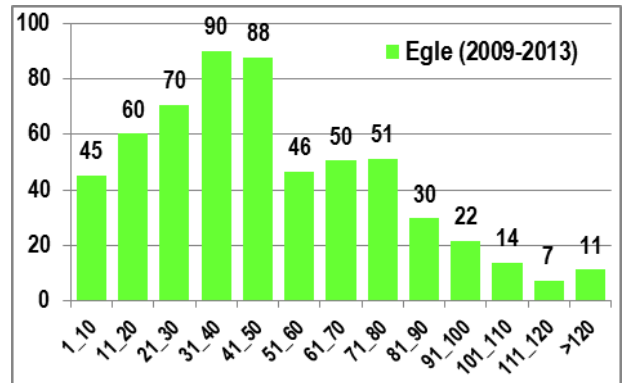
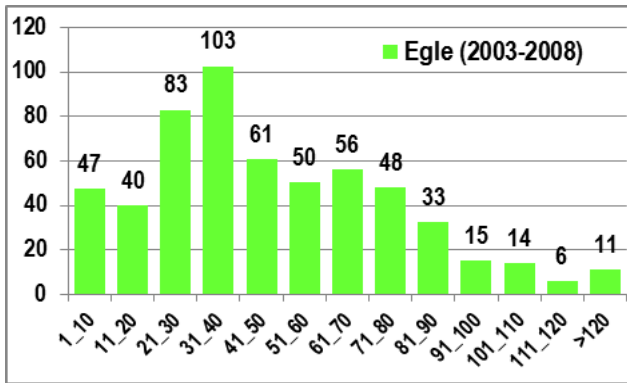
1.3.3.attēls Mežaudžu krājas (milj.m<sup>3</sup>) sadalījums vecuma desmitgadēs, (Avots: NMM dati)



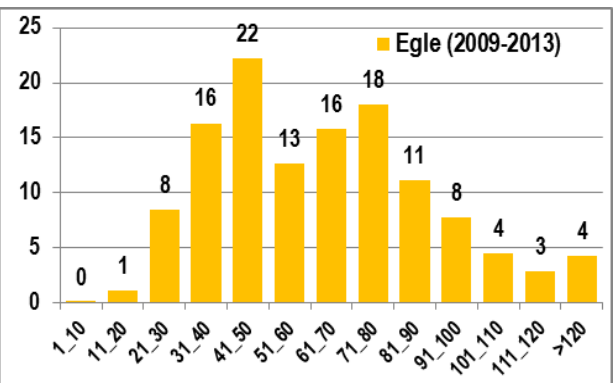
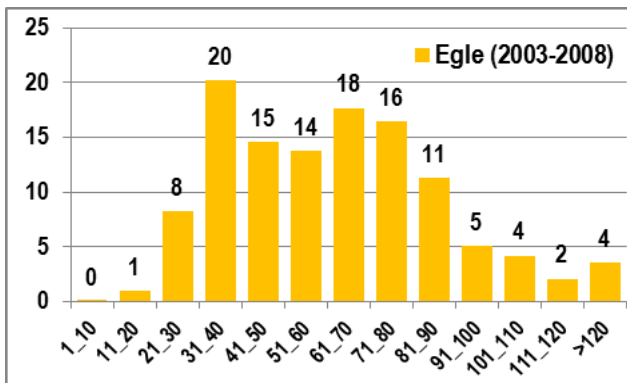
1.3.4.attēls Priedžu mežaudžu platību (1000 ha) sadalījums vecuma desmitgadēs, (Avots: NMM dati)



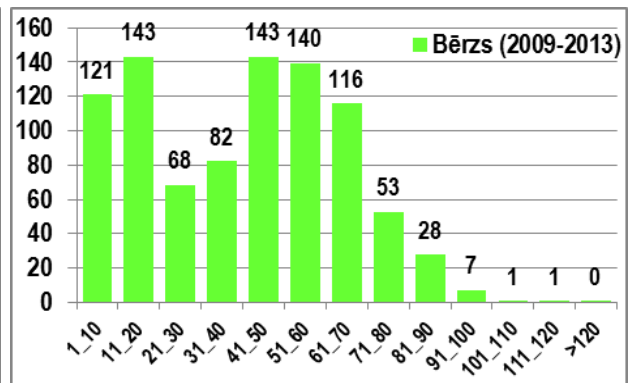
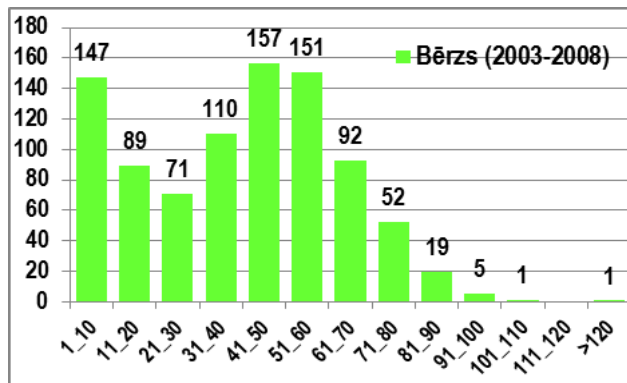
1.3.5.attēls Priedžu mežaudžu krājas (milj.m<sup>3</sup>) sadalījums vecuma desmitgadēs, (Avots: NMM dati)



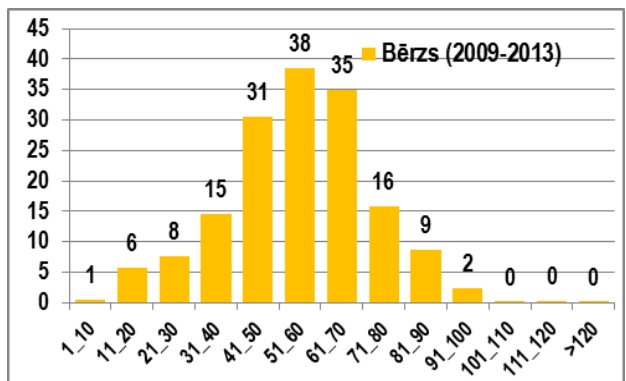
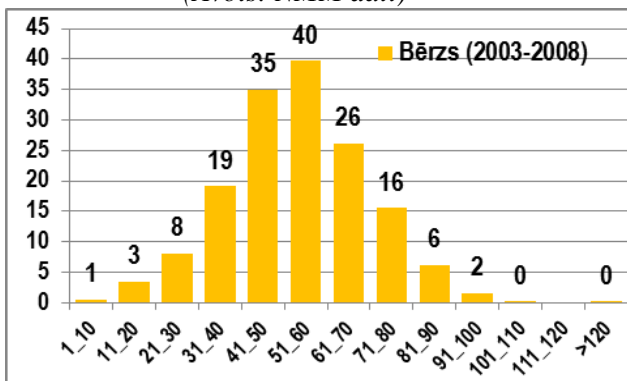
1.3.6.attēls Egļu mežaudžu platību (1000 ha) sadalījums vecuma desmitgadēs,  
(Avots: NMM dati)



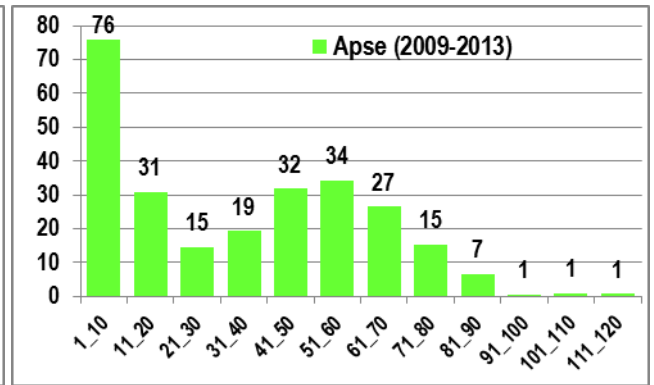
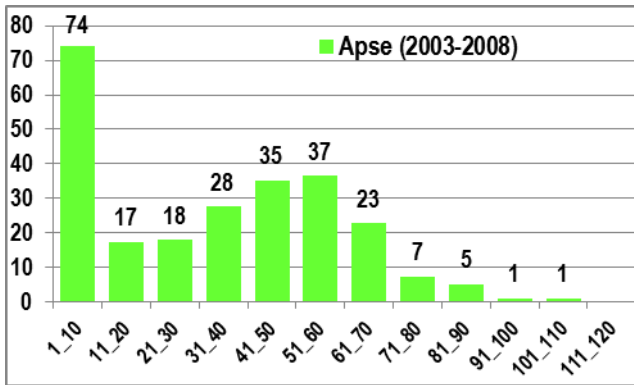
1.3.7.attēls Egļu mežaudžu krājas (milj.m<sup>3</sup>) sadalījums vecuma desmitgadēs,  
(Avots: NMM dati)



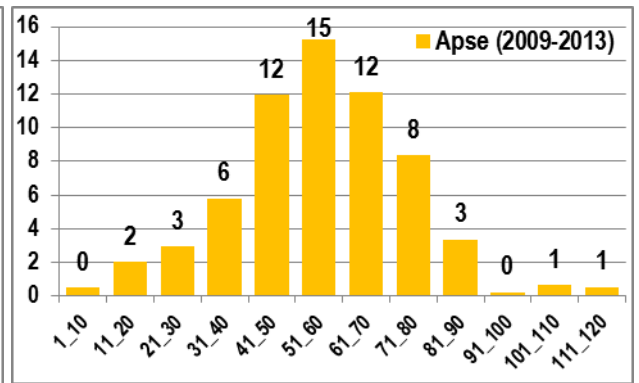
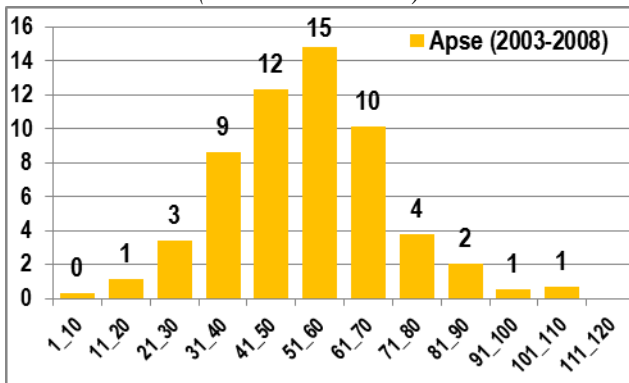
1.3.8.attēls Bērzu mežaudžu platību (1000 ha) sadalījums vecuma desmitgadēs,  
(Avots: NMM dati)



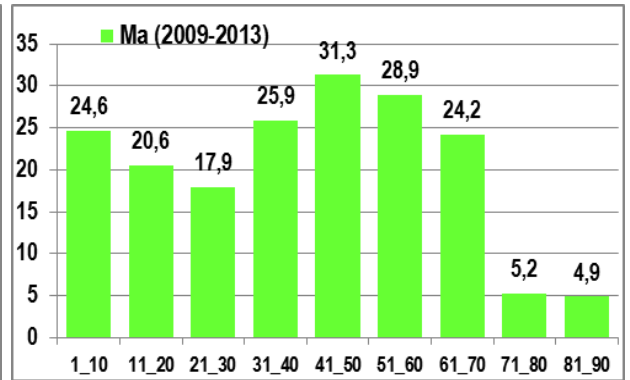
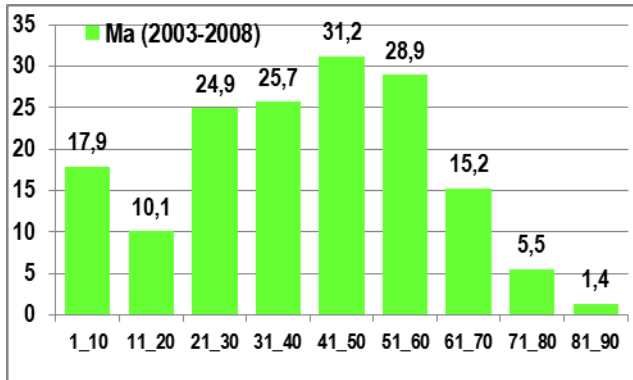
1.3.9.attēls Bērzu mežaudžu krājas (milj.m<sup>3</sup>) sadalījums vecuma desmitgadēs,  
(Avots: NMM dati)



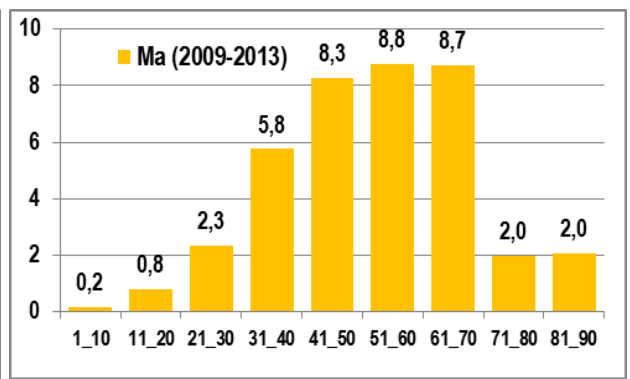
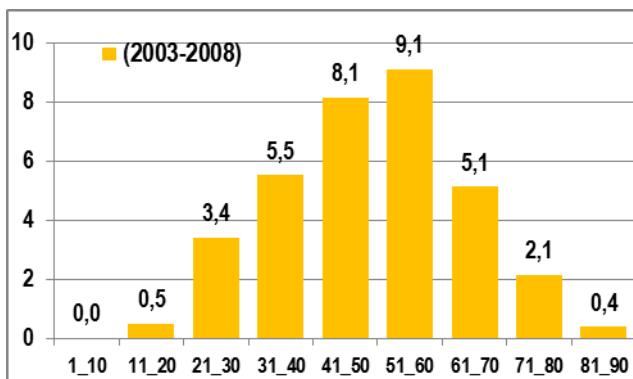
1.3.10.attēls Apšu mežaudžu platību (1000 ha) sadalījums vecuma desmitgadēs,  
(Avots: NMM dati)



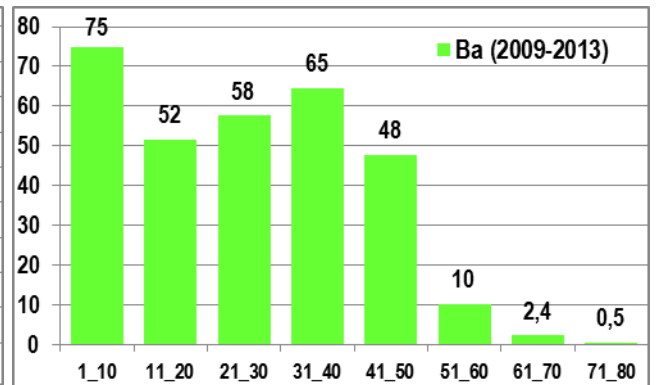
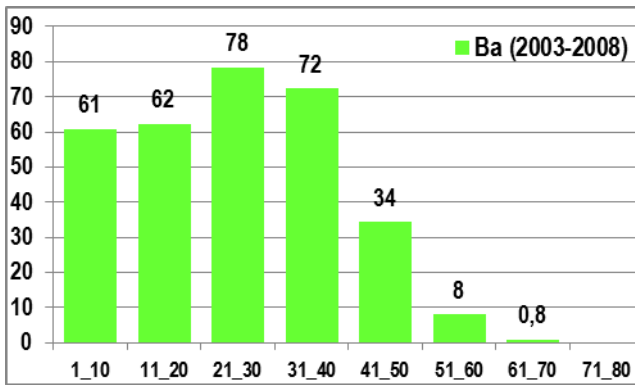
1.3.11.attēls Apšu mežaudžu krājas (milj.m<sup>3</sup>) sadalījums vecuma desmitgadēs,  
(Avots: NMM dati)



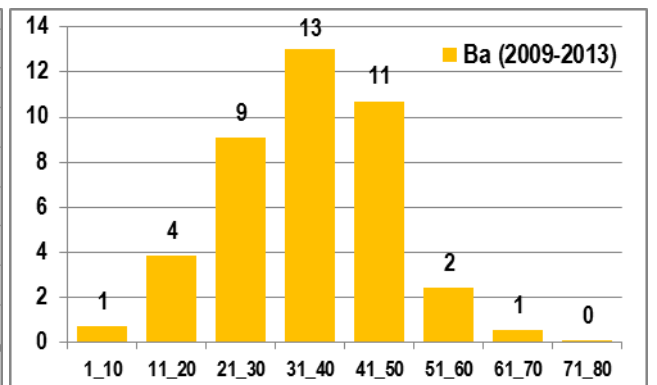
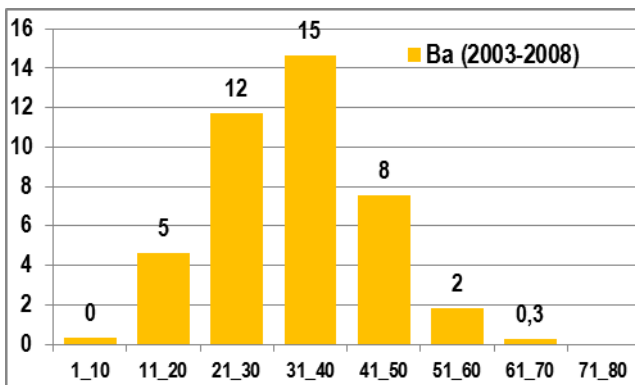
1.3.12.attēls Melnalkšņu audžu platību (1000 ha) sadalījums vecuma desmitgadēs,  
(Avots: NMM dati)



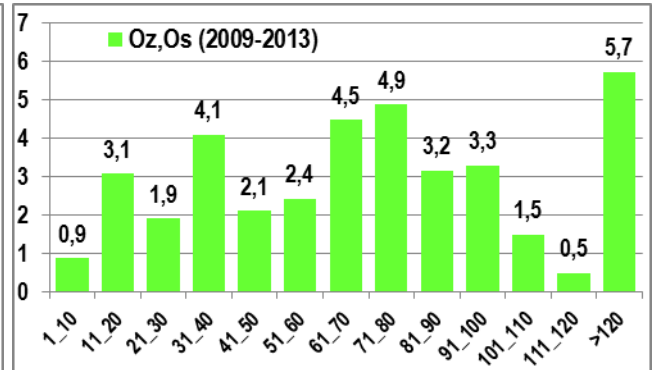
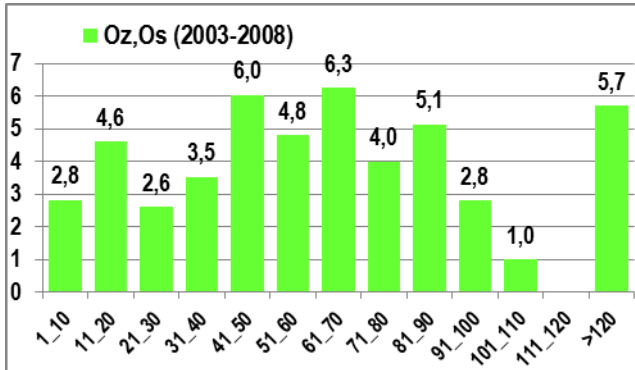
1.3.13.attēls Melnalkšņu audžu krājas (milj.m<sup>3</sup>) sadalījums vecuma desmitgadēs,  
(Avots: NMM dati)



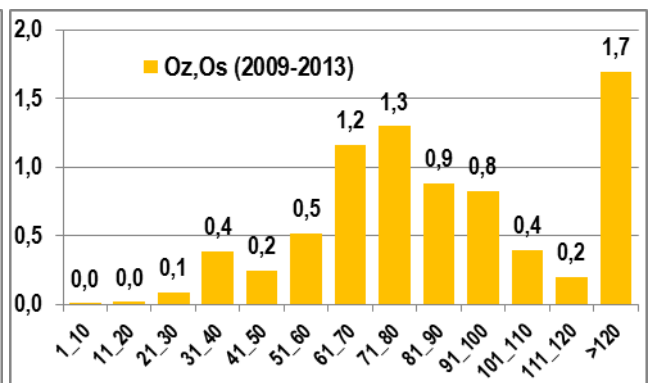
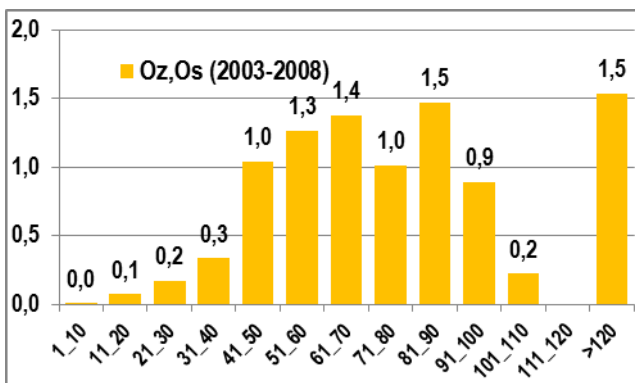
1.3.14.attēls Baltalkšņu audžu platību (1000 ha) sadalījums vecuma desmitgadēs,  
(Avots: NMM dati)



1.3.15.attēls Baltalkšņu audžu krājas (milj.m<sup>3</sup>) sadalījums vecuma desmitgadēs,  
(Avots: NMM dati)

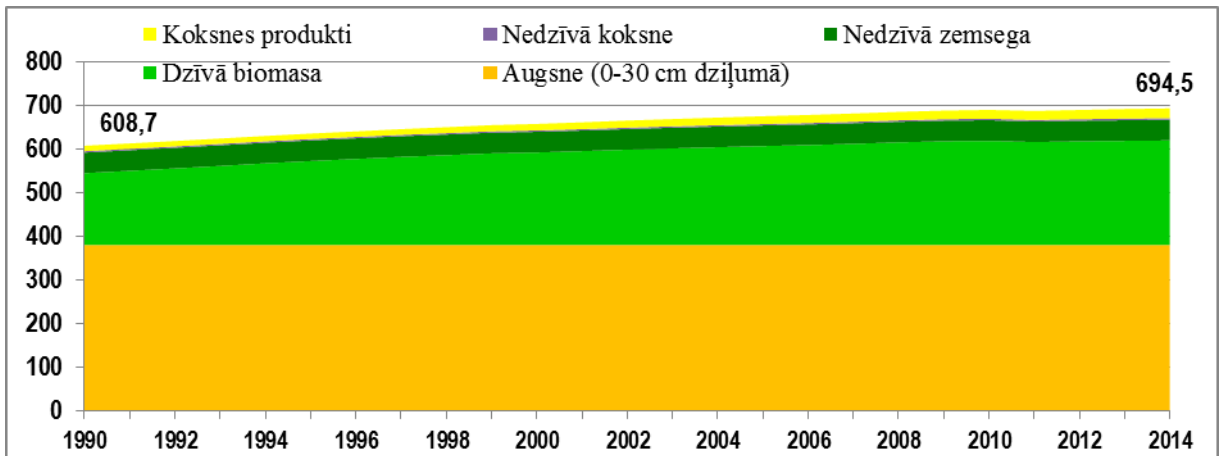


1.3.16.attēls Ozolu, ošu audžu platību (1000 ha) sadalījums vecuma desmitgadēs,  
(Avots: NMM dati)

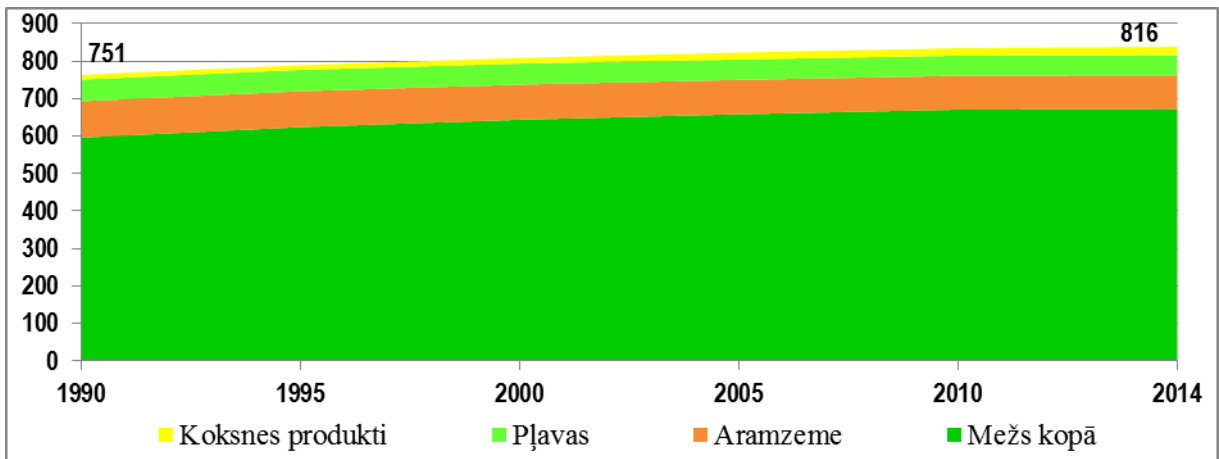


1.3.17.attēls Ozolu, ošu audžu krājas (milj.m<sup>3</sup>) sadalījums vecuma desmitgadēs,  
(Avots: NMM dati)

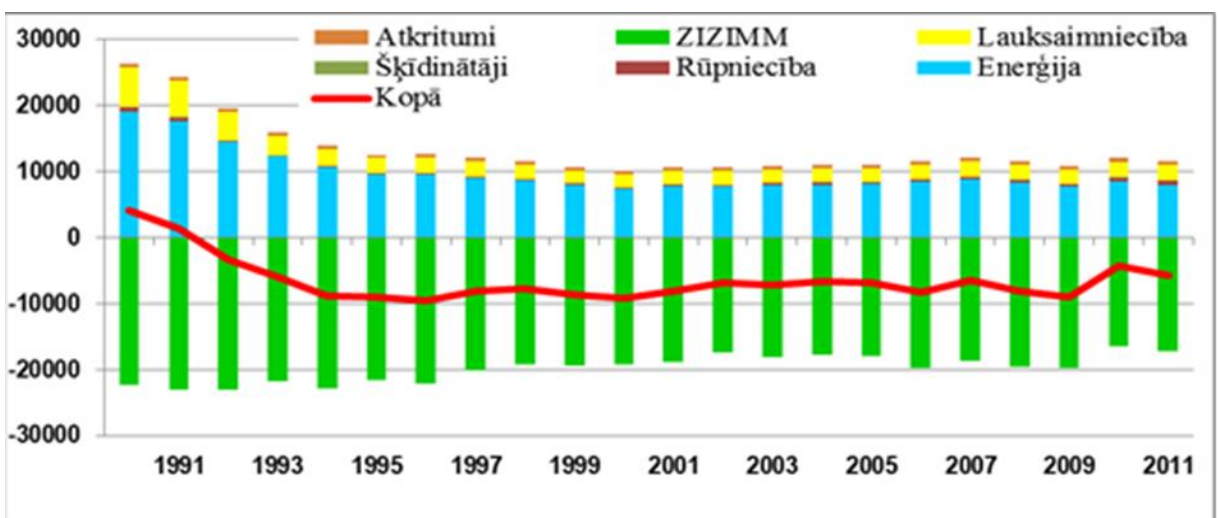
**1.4. indikators: Oglekļa uzkrājums** (meža augsnē un koksnes biomasā uzkrātais ogleklis)



1.4.1.attēls Oglekļa uzkrājums meža ekosistēmā un koksnes produktos 1990 – 2014, milj.T  
(Avots: LVMI „Silava” dati)



1.4.2.attēls Oglekļa kopējā uzkrājuma ZIZIMM sektorā dinamika, 1990 – 2014, milj.T,  
(Avots: LVMI „Silava” dati)



1.4.3.attēls Latvijas kopējo SEG emisiju apjoma dinamika 1990 - 2011. gadā  
(Avots: Latvijas NIR 2013.gada ziņojums)

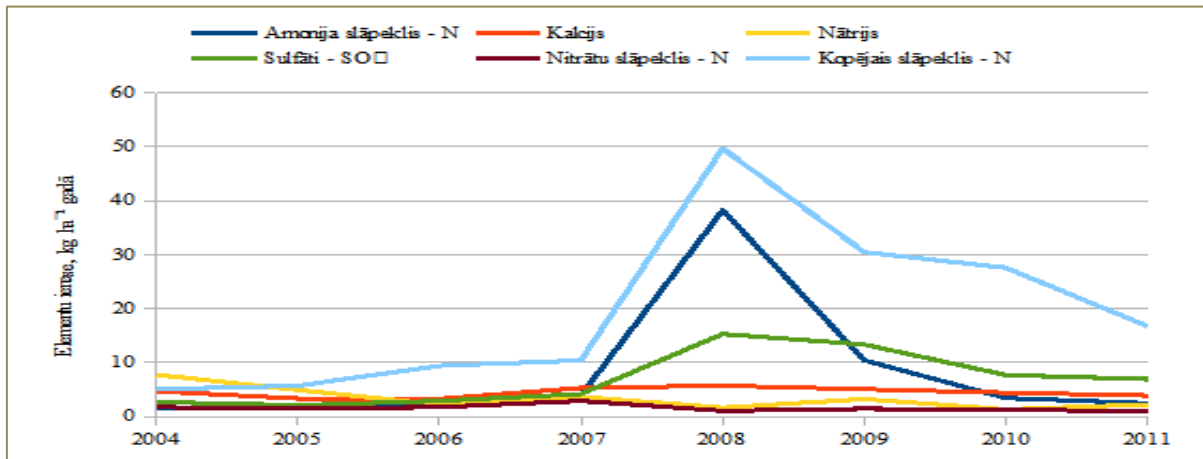


## 2.kritērijs Meža ekosistēmu veselības un dzīvotspējas saglabāšana

### 2.1. indikators: Gaisu piesārņojošās vielas (gaisu piesārņojošo vielu uzkrāšanās meža augsnē, ( $\text{Ca}^{2+}$ , $\text{Na}^+$ , $\text{NO}_3^-$ , $\text{SO}_4^{2-}$ ; $\text{NH}_4^-$ ))

2.1.1. tabula Elementu ienese ar nokrišņiem (Avots: LVMI "Silava" 2. līmeņa monitoringa dati)

	Amonija slāpeklis (N)	Kalcijs (Ca)	Nātrijs (Na)	Sulfāti ( $\text{SO}_4$ )	Nitrātu slāpeklis (N)	Kopējais slāpeklis (N)
2004	1,57	4,71	7,77	2,71	1,76	5,08
2005	1,82	3,39	4,97	2,14	1,51	5,73
2006	2,6	3,31	2,25	2,93	1,79	9,43
2007	3,96	5,34	3,69	4,21	2,92	10,45
2008	38,23	5,75	1,68	15,32	1,1	49,71
2009	10,44	5,09	3,28	13,37	1,48	30,46
2010	3,47	4,45	1,35	7,72	1,22	27,59
2011	2,48	3,91	2,27	6,96	1,12	16,76



2.1.1. attēls Elementu ienese ar nokrišņiem, (Avots: LVMI "Silava" 2. līmeņa monitoringa dati)

### 2.2. indikators: Augsnes stāvoklis (meža augšņu īpašības (pH, organiskais C, N, P, K, C/N, katjonapmaiņas kapacitāte, piesātinājums ar apmaiņas katjoniem))

2.2.1. tabula Augsnes pH (Avots: LVMI "Silava" BioSoil projekta dati)

WRB grupa	Zemsega	Augsne			
		0-10 cm	10-20 cm	20-40 cm	40-80 cm
Albeluvisol	4,7	5,1	5,6	6,1	6,9
Arenosol	3,9	4,8	5,3	5,7	6,0
Cambisol	4,3	5,4	6,1	6,5	7,4
Gleysol	4,1	5,3	5,8	6,1	6,6
Histosol	4,0	4,4	4,7	5,0	5,3
Luvisol	5,1	5,9	6,2	6,2	6,6
Phaeozem	5,8	5,8	6,3	6,7	8,0
Planosol	4,5	5,2	5,8	6,1	6,6
Podzol	4,2	4,8	5,3	5,8	6,3
Stagnosol	4,3	5,0	5,5	6,1	6,6
Umbrisol	-	5,9	6,3	6,9	7,9

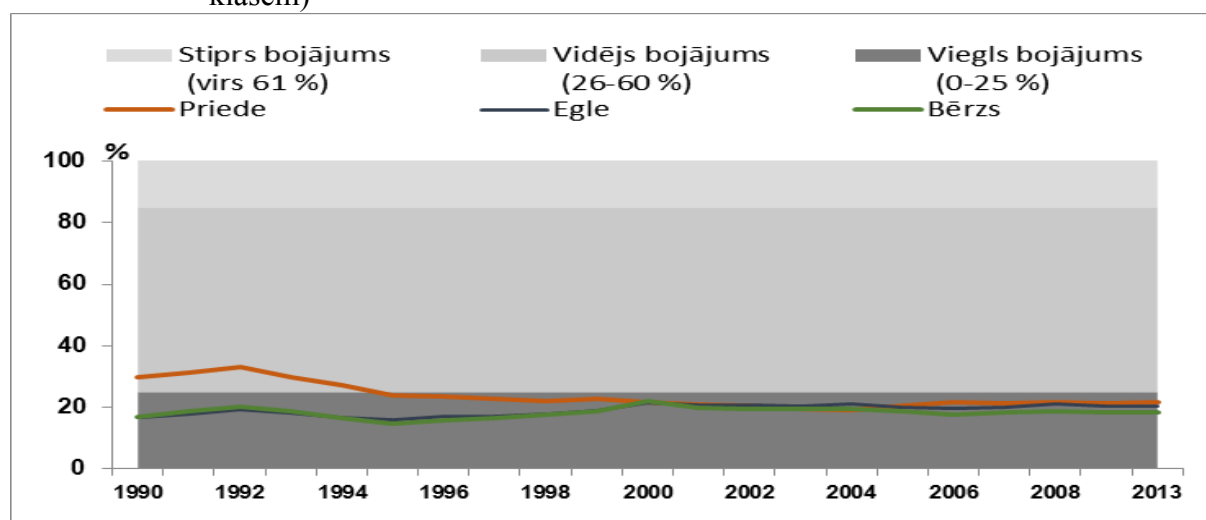
2.2.2. tabula Elementu uzkrājums augsnē un zemsegā, (LVMI "Silava" BioSoil projekta dati)

WRB grupa	P, kg ha <sup>-1</sup>	Corg., kg ha <sup>-1</sup>	N, kg ha <sup>-1</sup>	K, kg ha <sup>-1</sup>
Albeluvisol	2 055	99 766	5 517	29 383
Arenosol	2 080	91 310	3 492	2 920
Cambisol	2 833	127 669	6 965	42 189
Gleysol	2 256	173 102	8 306	22 382
Histosol	924	578 104	23 439	4 394
Luvisol	3 179	125 380	7 211	80 892
Phaeozem	3 849	161 637	11 292	57 356
Planosol	1 236	117 949	5 051	4 880
Podzol	1 940	127 016	5 260	11 367
Stagnosol	969	163 223	7 857	11 833
Umbrisol	1 972	120 542	7 812	15 182

2.2.3. tabula C/N attiecība augsnē un zemsegā, (Avots: LVMI "Silava" BioSoil projekta dati)

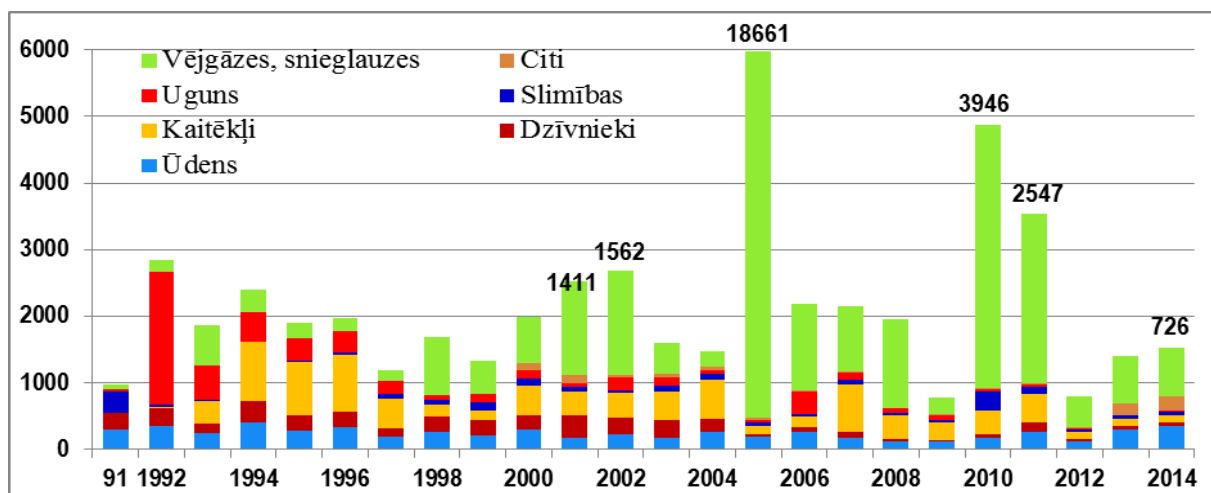
WRB grupa	Zemsega	Augsne			
		0-10 cm	10-20 cm	20-40 cm	40-80 cm
Albeluvisol	29	17	25	24	15
Arenosol	27	30	28	27	28
Cambisol	22	21	20	19	25
Gleysol	22	20	21	24	34
Histosol	25	31	32	31	29
Luvisol	26	22	14	20	30
Phaeozem	13	14	16	17	20
Planosol	20	21	30	29	25
Podzol	29	32	29	32	32
Stagnosol	22	24	19	24	18
Umbrisol	-	16	17	30	30

### 2.3. indikators: Defoliācija (galveno meža koku sugu defoliācija sadalījumā pa defoliācijas klasēm)



2.3.1.attēls Mežaudžu defoliācijas pakāpe (%) sadalījumā pa defoliācijas klasēm, galveno koku sugu defoliācija,%, (Datu avots: VMD, LVMI "Silava")

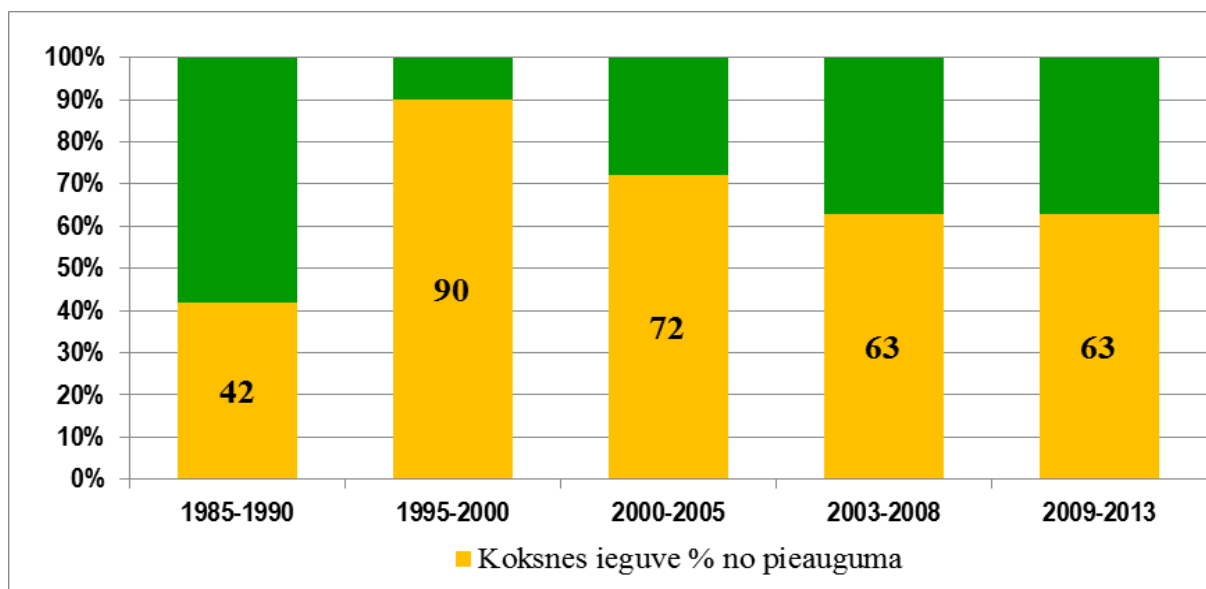
## 2.4. indikators: Meža bojājumi (bojāto meža platību sadalījums pa bojājumu cēloņiem)



2.4.1. attēls Bojāto meža audžu platību (ha) sadalījums pa primārajiem bojājumu cēloņiem, (Datu avots: VMD)

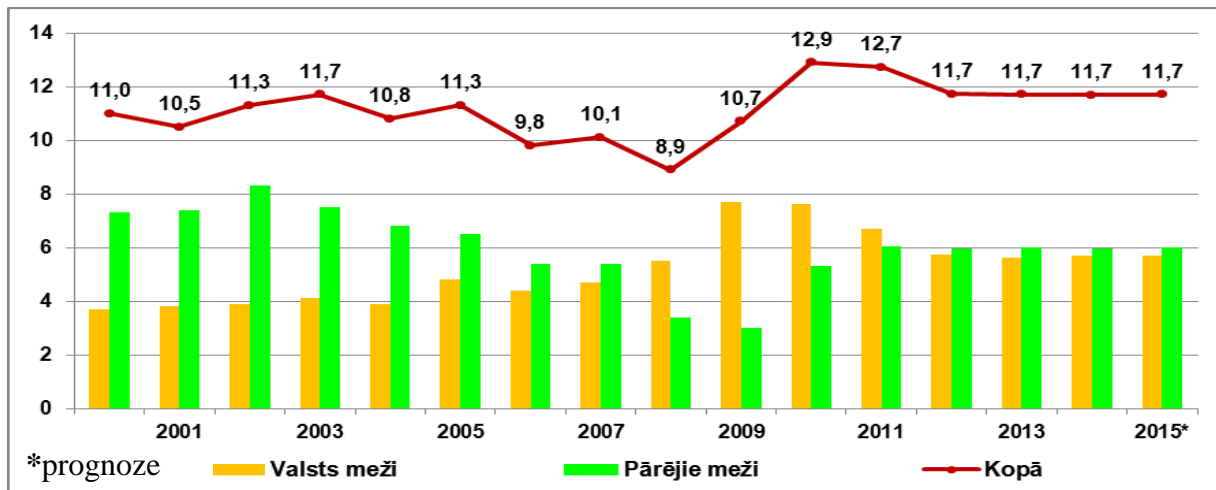
## 3.kritērijs Meža produktīvo funkciju uzturēšana un attīstība

### 3.1. indikators: Pieaugums un koksnes ieguve (koksnes ikgadējais pieaugums, koksnes ieguves apjoms un to attiecība koksnes ieguvei pieejamās platībās)



3.1.1. attēls Koksnes ieguves apjoms (%) no koksnes pieauguma koksnes ieguvei pieejamās platībās, (Datu avots: ZM, NMM dati)

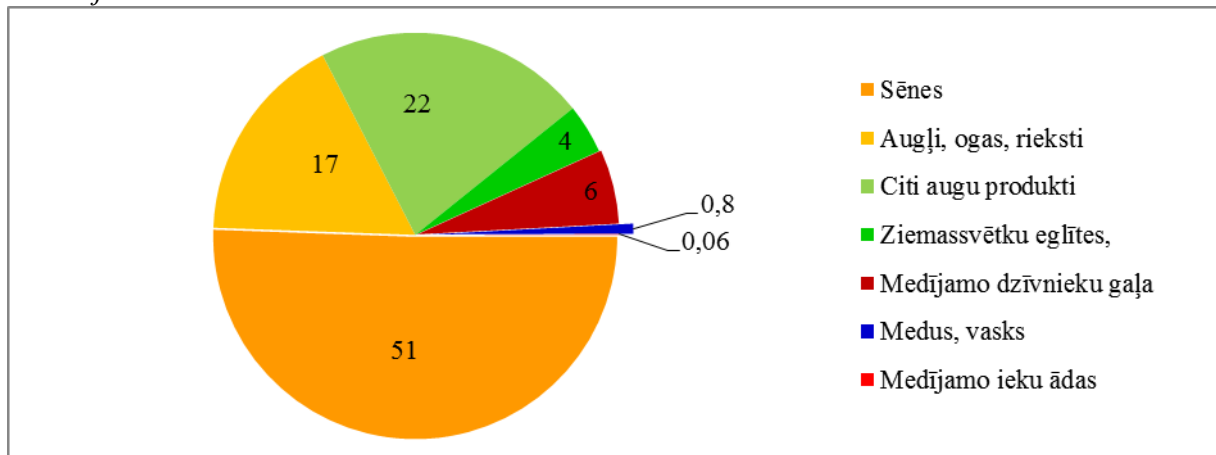
### 3.2. indikators: Apaļie kokmateriāli (pārdoto apaļo kokmateriālu apjoms)



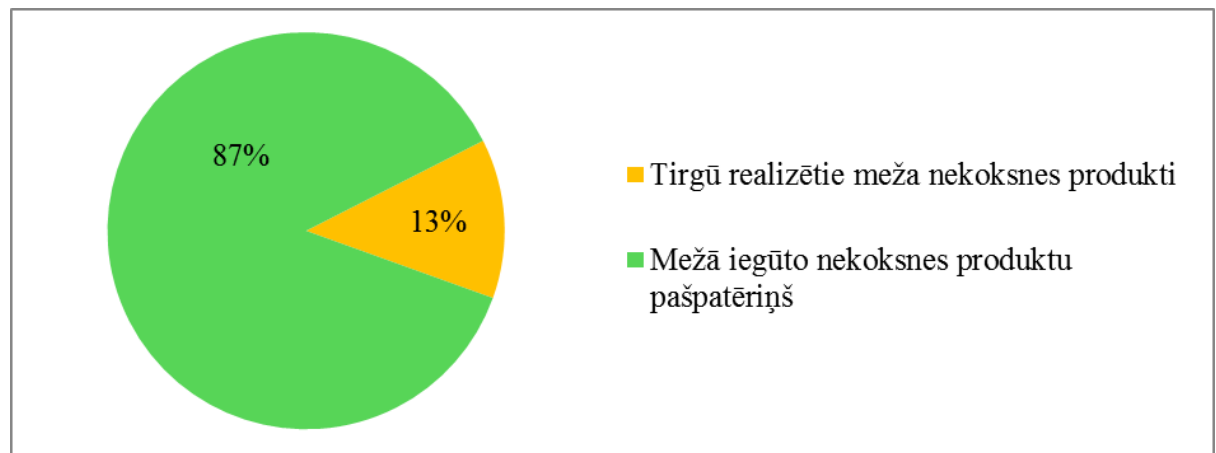
3.2.1. attēls Apaļo kokmateriālu ieguve 2000.- 2015.gadā , milj.m3, (Datu avots: VMD)

### 3.3. indikators: Nekoksnes produkti (nozīmīgāko meža nekoksnes produktu apjoms un vērtība, t.sk. pārdoto produktu apjoms un vērtība)

Datu avots: pētījums "Meža nekoksnes produktu un pakalpojumu devuma Latvijas tautsaimniecībā novērtējums"



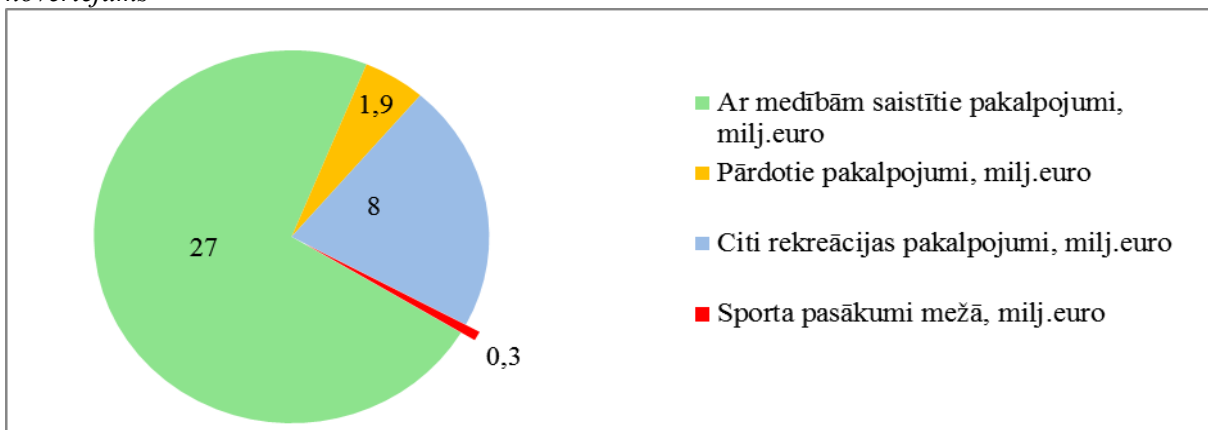
3.3.1. attēls Meža iegūto nekoksnes produktu vērtība, milj.euro



3.3.2. attēls Meža nekoksnes produktu realizācijas īpatsvars

### 3.4. indikators: Nozīmīgāko pārdoto, ar mežu saistīto pakalpojumu apjoms un vērtība

Datu avots: pētījums "Meža nekoksnes produktu un pakalpojumu devuma Latvijas tautsaimniecībā novērtējums"

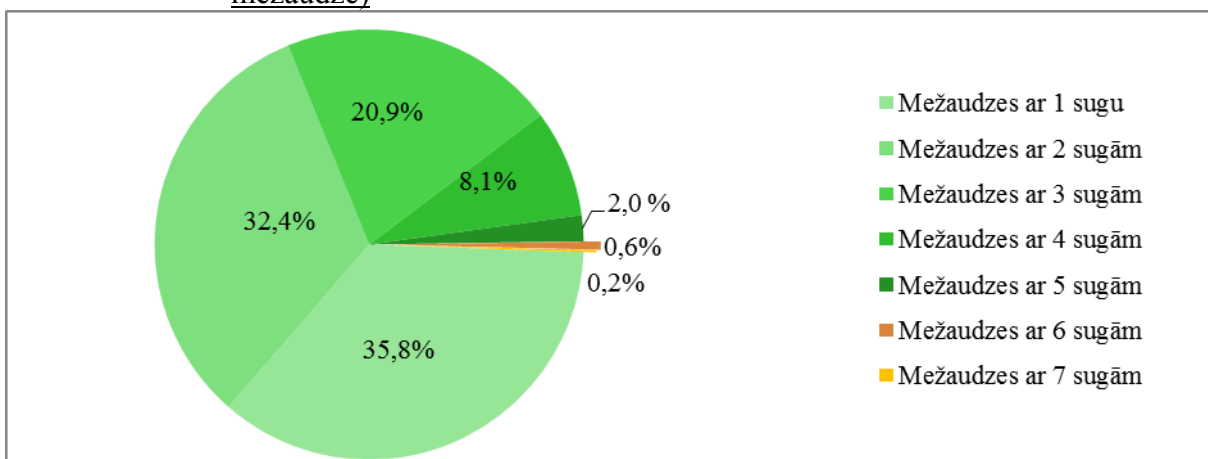


3.4.1. attēls Meža sniegto pakalpojumu vērtība, milj.euro

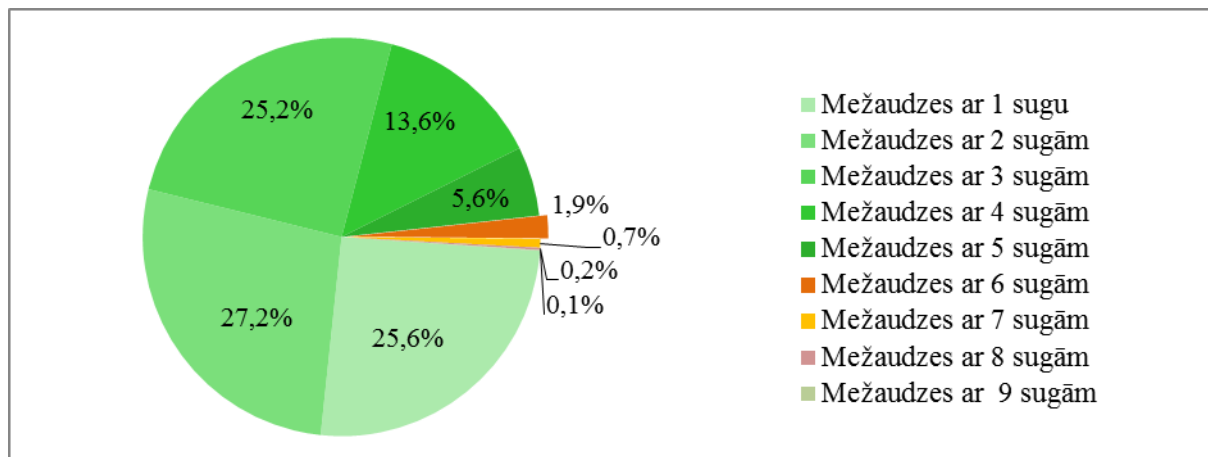
### 4.kritērijs

Meža ekosistēmu bioloģiskās daudzveidības uzturēšana, aizsardzība un atbilstoša uzlabošana

#### 4.1. indikators: Koku sugu sastāvs (meža platību sadalījums pēc koku sugu skaita mežaudzē)

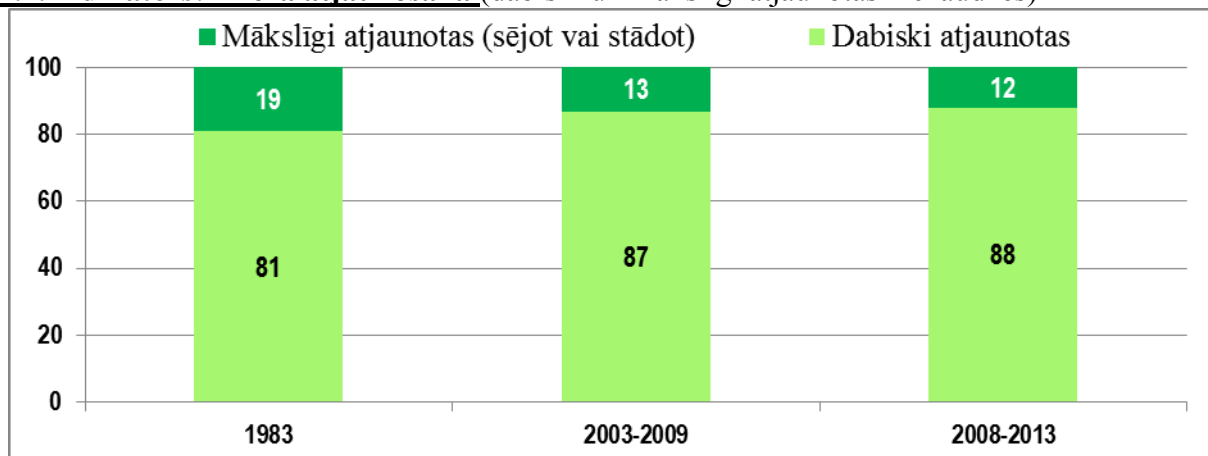


4.1.1. attēls Koku sugu (1.stāva) skaits Latvijas mežaudzēs, (Avots: NMM 2.cikla dati)



4.1.2. attēls Koku sugu skaits Latvijas mežaudzēs, (Avots: NMM 2.cikla dati)

#### 4.2. indikators: Meža atjaunošana (dabiski un mākslīgi atjaunotās mežaudzes)

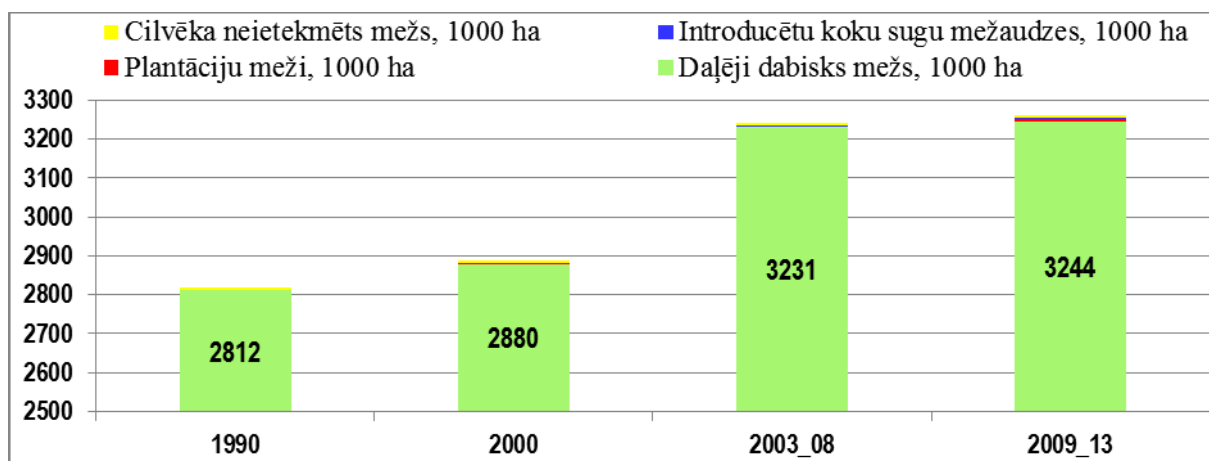


4.2.1. attēls Dabiski un mākslīgi atjaunoto mežaudžu īpatsvars, %, (Datu avots: ZM, NMM dati)

#### 4.3. indikators: Mežaudžu dabiskums (cilvēka neskartu, daļēji dabisku un plantāciju mežu platība)

4.3.1. tabula Latvijas mežaudžu dabiskums, (Datu avots: ZM, NMM dati)

	Daļēji dabisks mežs, 1000 ha	Plantācijas, 1000 ha	Introducētu koku sugu mežaudzes, 1000 ha	Cilvēka neskarts mežs, 1000 ha	Meža platība, 1000 ha
1990	2812	0,0	1,4	6,9	2820
2000	2880	0,1	1,4	6,9	2 888
2003_08	3231	1,5	1,4	6,9	3 241
2009_13	3244	7,8	1,4	6,9	3 260



4.3.1. attēls Mežaudžu dabiskums\*, 1000 ha, (Datu avots: ZM, NMM dati)

\***Daļēji dabisks mežs** – vietējo koku sugu dabiska vai gandrīz dabiska meža ekosistēma ar dabiskām strukturālām, kompozīcijas un funkcionālām īpašībām, kurā notiek vai nesēnā pagātnē ir notikusi mežsaimnieciska darbība. (Iekļauts viss mežs, kas neatbilst kategorijām „cilvēka neietekmēts mežs“ un „plantācija”.)

\***Cilvēka neietekmēts mežs** – dabiska meža ekosistēma (ar dabisku mežaudzes attīstības gaitu, koku sugu sastāvu, atmirumu un atjaunošanās gaitu), kurā ilgu laiku nav notikusi

būtiska cilvēka iejaukšanās. Iekļauta Dabas rezervātu stingrā un regulējamā režīma zona un Dabas parku rezervēta režīma zona.

**\*Plantāciju meži** – sētas vai stādītas mežaudzes, kur valdošā koku suga ir introducēta koku suga, un vietējo koku sugu ieaudzētas, īpašiem mērķiem paredzētas mežaudzes, kas Meža valsts reģistrā reģistrētas kā plantāciju mežs.

**4.4. indikators: Introducētās koku sugas** (mežaudžu platība, kurā valdošā ir introducētā koku suga, (Avots: VMD dati))

Koku suga	Platība, ha
Lapegle	1189
Citas priedes	106
Dižskābardis	43
Citas egles	16
Baltegle	14
Citi ozoli	15
Skābardis	9
Duglāzija	4
Ciedru priede	3
<b>Kopā</b>	<b>1398</b>

Introducēto koku mežaudzes aizņem 0,04 % no meža platības.

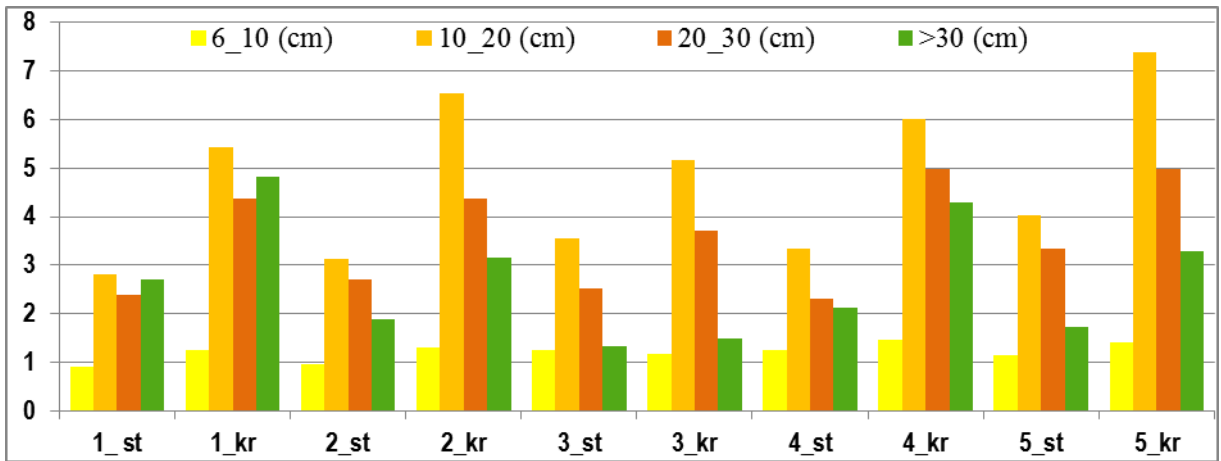
**4.5. indikators: Atmirusi koksne mežā** (atmirušas koksnes apjoms mežā sadalījumā pa atmiruma veidiem (stāvoša, kritusi koksne))

4.5.1. tabula Atmirušās koksnes daudzums uz 1 mežaudzes hektāra, (Avots: NMM dati)

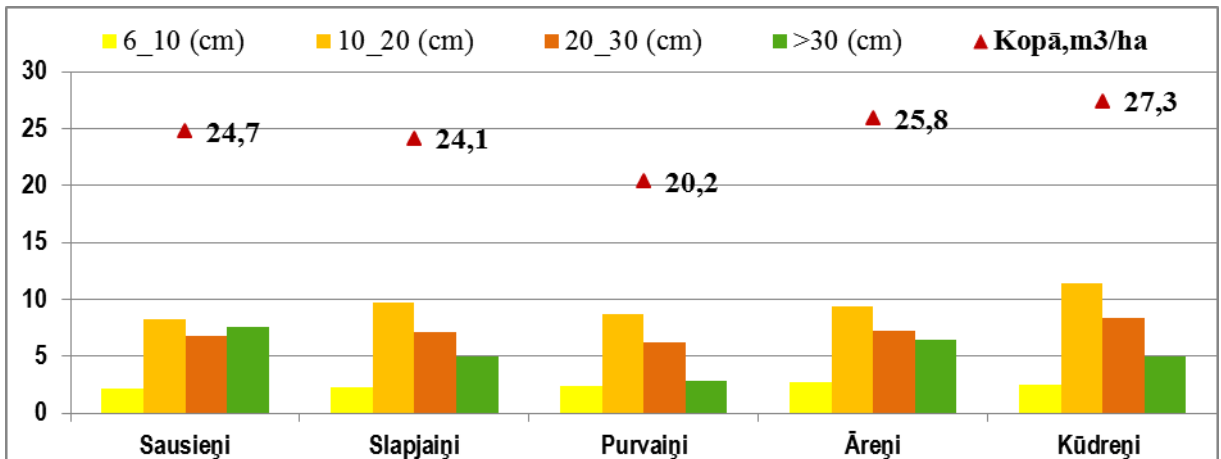
Atmirušās koksnes veids	2003.-2008.g. m <sup>3</sup> /ha	2009. – 2013.g m <sup>3</sup> /ha
Kritusi	10,4	15,5
Stāvoša	6,9	8,8
<b>Vidēji, kopā</b>	<b>17,3</b>	<b>24,3</b>

4.5.2. tabula Atmirušās koksnes apjoms dažādos meža tipos, (Avots: NMM dati)

Atmirusī koksne	6,1_10 (cm)	10_20 (cm)	20_30 (cm)	>30 (cm)	Kopā, m <sup>3</sup> /ha
1 Sausieņi, stāvoša, m <sup>3</sup> /ha	0,9	2,8	2,4	2,7	8,8
1 Sausieņi, kritusi, m <sup>3</sup> /ha	1,3	5,4	4,4	4,8	15,9
<b>1 Sausieņi, kopā atmirums, m<sup>3</sup>/ha</b>	<b>2,2</b>	<b>8,2</b>	<b>6,8</b>	<b>7,5</b>	<b>24,7</b>
2 Slapjaini, stāvoša, m <sup>3</sup> /ha	1,0	3,1	2,7	1,9	8,7
2 Slapjaini, kritusi, m <sup>3</sup> /ha	1,3	6,5	4,4	3,1	15,4
<b>2 Slapjaini, kopā atmirums, m<sup>3</sup>/ha</b>	<b>2,3</b>	<b>9,7</b>	<b>7,1</b>	<b>5,0</b>	<b>24,1</b>
3 Purvaini, stāvoša, m <sup>3</sup> /ha	1,3	3,6	2,5	1,3	8,7
3 Purvaini, kritusi, m <sup>3</sup> /ha	1,2	5,2	3,7	1,5	11,6
<b>3 Purvaini, kopā atmirums, m<sup>3</sup>/ha</b>	<b>2,4</b>	<b>8,7</b>	<b>6,2</b>	<b>2,8</b>	<b>20,2</b>
4 Āreņi, stāvoša, m <sup>3</sup> /ha	1,3	3,3	2,3	2,1	9,0
4 Āreņi, kritusi, m <sup>3</sup> /ha	1,5	6,0	5,0	4,3	16,7
<b>4 Āreņi, kopā atmirums, m<sup>3</sup>/ha</b>	<b>2,7</b>	<b>9,3</b>	<b>7,3</b>	<b>6,4</b>	<b>25,8</b>
5 Kūdreņi, stāvoša, m <sup>3</sup> /ha	1,1	4,0	3,3	1,7	10,2
5 Kūdreņi, kritusi, m <sup>3</sup> /ha	1,4	7,4	5,0	3,3	17,1
<b>5 Kūdreņi, kopā atmirums, m<sup>3</sup>/ha</b>	<b>2,6</b>	<b>11,4</b>	<b>8,3</b>	<b>5,0</b>	<b>27,3</b>

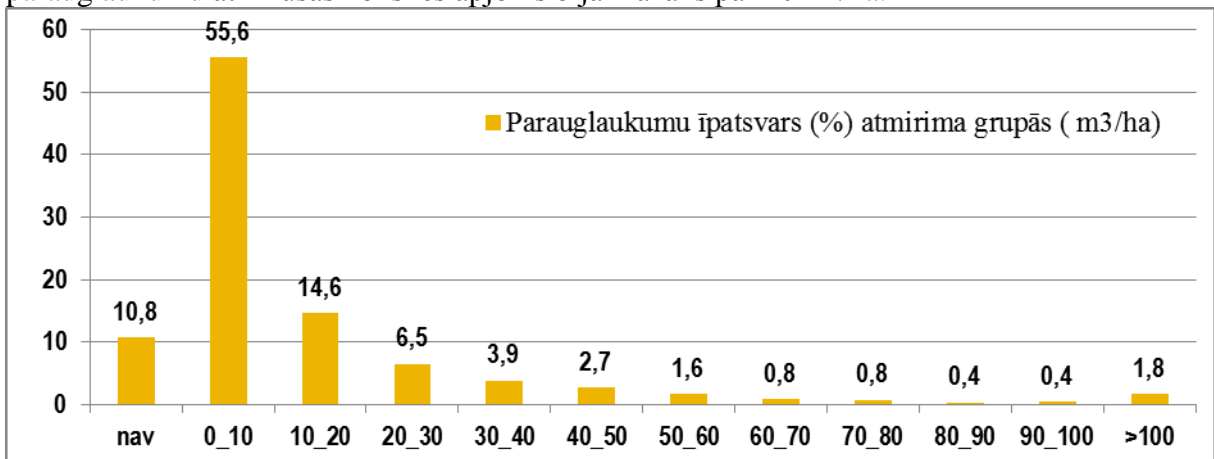


4.5.1. attēls Stāvošas un kritušas dažādu dimensiju atmirušās koksnes apjoms meža tipos, m<sup>3</sup>/ha, (Avots: NMM dati)



4.5.2. attēls Kopējais Dažādu dimensiju atmirušās koksnes apjoms meža tipos, m<sup>3</sup>/ha, (Avots: NMM dati)

**Biosoil** projekta, kas tika veikts 19 Eiropas valstīs, uzskaites parauglaukumos 80 procentos parauglaukumu atmirušās koksnes apjoms bija mazāks par 20 m<sup>3</sup>/ha.



4.5.3. attēls Atmirušās koksnes apjoms 19 Eiropas valstīs Biosoil projekta uzskaites parauglaukumos, m<sup>3</sup>/ha



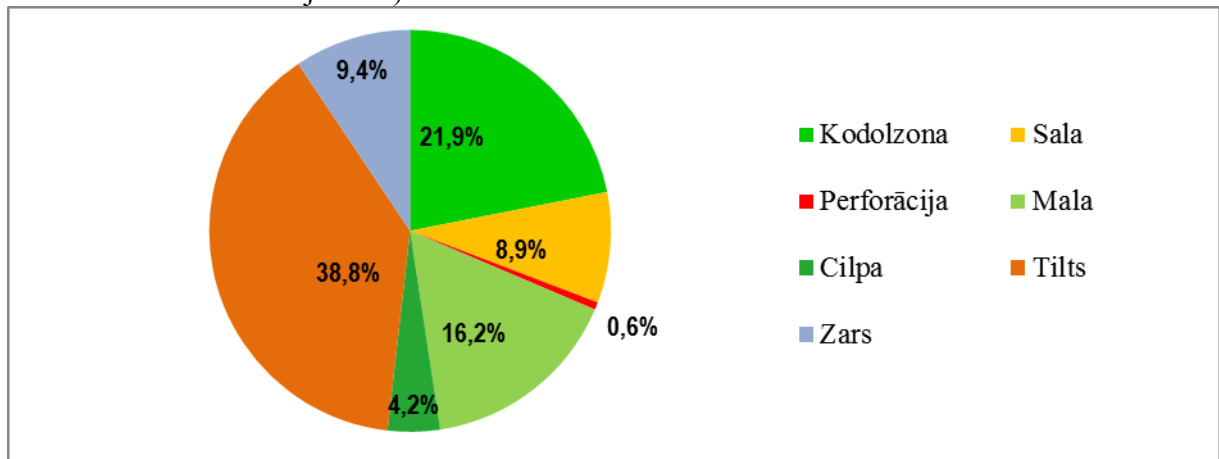
**4.6. indikators: Genētiskie resursi** (mežaudžu platība meža koku sugu ģenētisko resursu (in situ un ex situ) saglabāšanai un sēklu ieguvei))

4.6.1. tabula Mežaudžu platība meža koku sugu ģenētisko resursu (in situ un ex situ) saglabāšanai un sēklu ieguvei (Datu avots: VMD)

	1990.	2000.	2010.	2014.
Meža platība, kas tiek apsaimniekota meža koku ģenētisko resursu saglabāšanai <i>in situ</i> , ha	4950	5565	4888	4888
Platība, kas tiek apsaimniekota meža koku ģenētisko resursu saglabāšanai <i>ex situ</i> , ha	238	328	540	608
Meža platība, kas tiek apsaimniekota sēklu ražošanai, ha	7583	7452	1445	705*

\*

**4.7. indikators: Ainavas raksts** (meža iedalījums telpiskā raksta klasēs un meža savienojamība)



4.7.1.attēls Ainavas raksta elementu īpatsvars, %, (LVMI „Silava” aprēķins)

**4.8. indikators: Apdraudētas sugas** (apdraudētās meža augu un dzīvnieku sugas (meža augu un dzīvnieku sugas sadalījumā pa sugu grupām un IUCN kategorijām saskaņā ar Vadlīnijām IUCN Sarkanā saraksta kritēriju piemērošanai reģionālos un nacionālos līmeņos)

4.8.1. tabula Apdraudētas meža sugas, (Datu avots: ZM, VARAM )

	Gads	Ievainojamas	Apdraudētas	Kritiski apdraudētas	Izzūdošas
Koku sugas	2014	1	1	0	0
	2010	1	1	1	0
	2005	1	1	1	0
	2000	0	1	1	0
	1990	0	1	1	0
Putnu sugas	2014	10	2	7	0
	2010	10	2	7	0
	2005	10	2	7	0
	2000	10	2	7	0
	1990	5	7	9	0
Zīdītāju sugas	2014	7	1	1	0
	2010	7	1	1	0

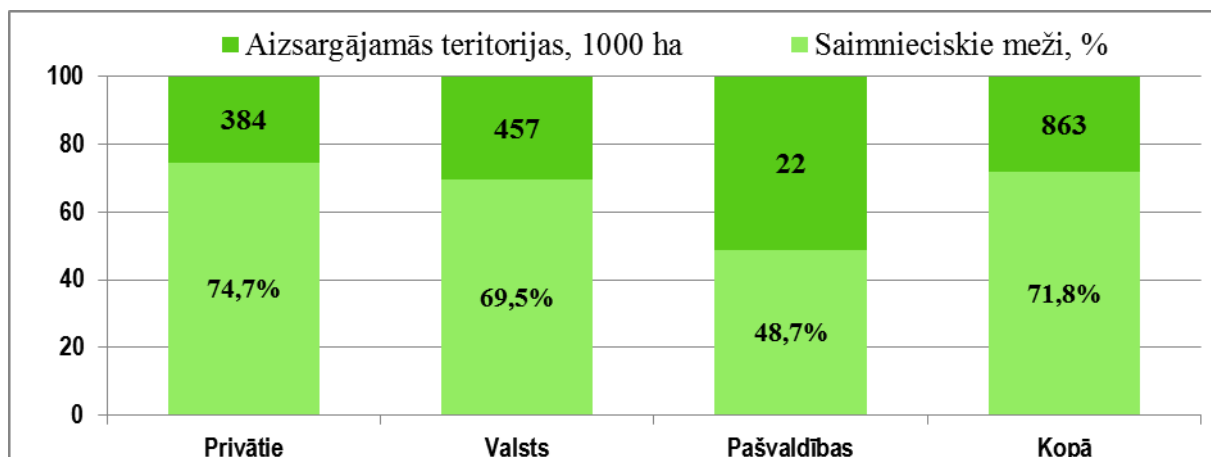
	2005	7	1	1	0
	2000	7	1	1	0
	1990	0	1	2	0
Citas mugurkaulnieku sugas	2014	1	0	1	0
	2010	1	0	1	0
	2005	1	0	1	0
	2000	1	0	1	0
	1990	1	0	0	0
Bez mugurkaulnieku sugas	2014	20	11	15	0
	2010	20	11	15	0
	2005	20	11	15	0
	2000	20	11	15	0
	1990	0	0	5	0
Vaskulāro augu sugas	2014	31	18	27	0
	2010	31	18	27	0
	2005	31	18	27	0
	2000	13	9	7	0
	1990	13	9	7	0
Ķērpju, sūnu, sēņu sugas	2014	7	6	15	0
	2010	7	6	15	0
	2005	7	6	15	0
	2000	7	6	15	0
	1990	3	2	4	0

**4.9. indikators: Aizsargātie meži** (īpaši aizsargājamo dabas teritoriju, mikroliegumu un to buferzonu un mežu pilsētu administratīvajās robežās platība un aizsargājamo teritoriju sadalījums pa saimnieciskās darbības aprobežojumu veidiem)

4.9.1. tabula Īpaši aizsargājamo mežu teritorijas, 1000 ha, (Datu avots: VMD 2014.gada Publiskais pārskats)

Aizsargājamo teritoriju kategorijas	Privātas juridiskas, fiziskas personas	Valsts	Pašvaldības	Kopā
<b>Aprobežotās teritorijas kopā*</b>	<b>383,8</b>	<b>456,6</b>	<b>22,4</b>	<b>862,8</b>
t.sk. Valsts nozīmes ĪADT, t.sk. ZVBR	282	310,2	10,5	602,7
t.sk. Vietējas nozīmes ĪADT	0,3	0,6	0,2	1,1
t.sk. Mikroliegumi	2,7	36,3	0,2	39,2
t.sk. Buferzonas ap mikroliegumiem	2,3	35,4	0,1	37,8
t.sk. Zinātniskie objekti	0,9	4,6	0,04	5,5
t.sk. Vides un dabas resursu aizsardzības aizsargjoslas (izņemot aizsargjoslas ap kultūras pieminekļiem) un meži pilsētu administratīvajās teritorijās	118,1	148,3	18,2	284,6
t.sk. Kultūras pieminekļi	37,1	15,1	1,4	53,6
t.sk. Ģenētisko resursu audzes	0,2	4,7	0,02	4,9
t.sk. Bioloģiski nozīmīgi meža struktūras elementi	0,5	0,7	0,002	1,2
t.sk. Īpaši aizsargājami meža iecirkņi	1,5	11,1	0,05	12,6
Bez aprobežojumiem (saimnieciskie meži)	1133,5	1039	21,3	2193,8
<b>Meža platība kopā</b>	<b>1517,3</b>	<b>1495,6</b>	<b>43,7</b>	<b>3056,6</b>

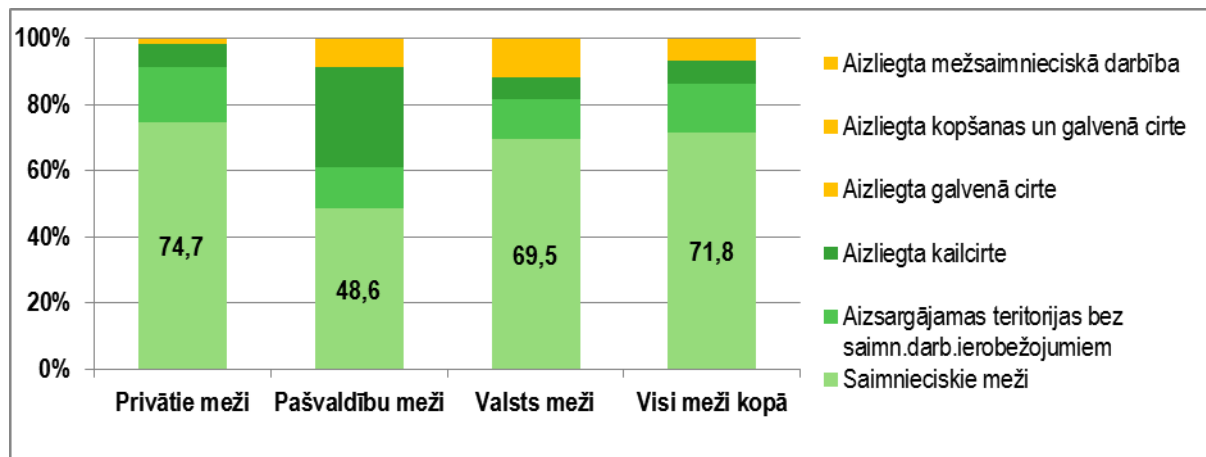
\*Aizsargājamo teritoriju platības savstarpēji daļēji pārklājas, tādēļ dažādas aprobežoto teritoriju veidus nedrīkst aritmētiski summēt. Aprobežoto teritoriju kopējo platību veido unikālo nogabalu ar vienu vai vairākām aizsardzības atzīmēm platību summa.



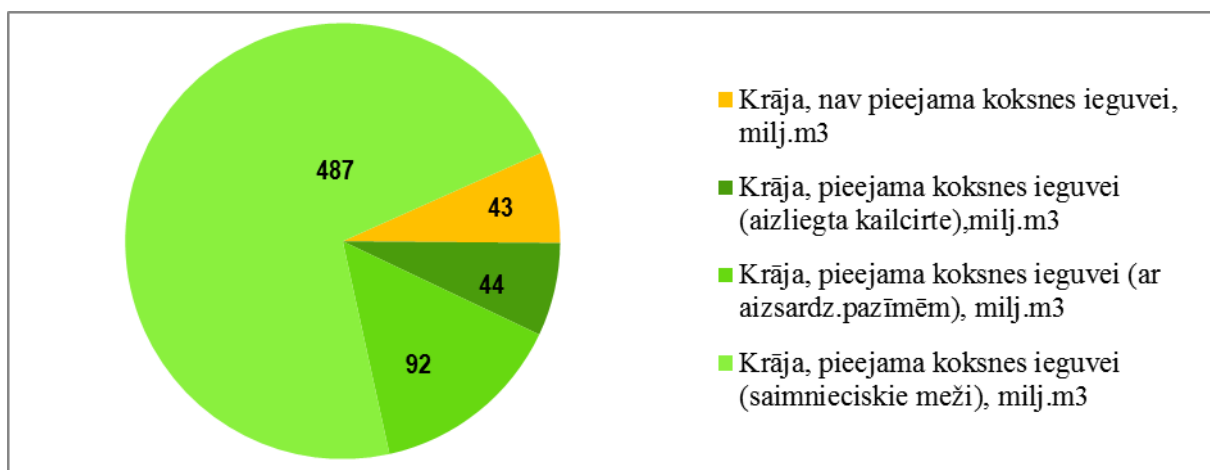
4.9.1. attēls Aizsargāto meža teritoriju platības (1000 ha) un īpatsvars dažādos īpašumos, (Datu avots: VMD)

4.9.2. tabula Meža teritorijas ar saimnieciskās darbības ierobežojumiem, (Datu avots: VMD)

Mežsaimnieciskās darbības aprobežojumi	Privātas juridiskas, fiziskas personas	Valsts	Pašvaldības	Kopā
Mežsaimnieciskās darbības aizliegums, 1000 ha	8,1	91,1	1,1	100,3
Kopšanas un galvenā cirtes aizliegums, 1000 ha	9,8	58,5	0,9	69,2
Galvenās cirtes aizliegums, 1000 ha	8,9	27,5	1,7	38,1
Kailcirtes aizliegums	103,1	95,5	13,2	211,8
Aizsargājamas teritorijas bez aprobežojumiem, 1000 ha	254	184	5,5	443,5
Meži bez aprobežojumiem (saimnieciskie meži), 1000 ha	1133,4	1039	21,3	2193,7
<b>Meža platība kopā, 1000 ha</b>	<b>1517,3</b>	<b>1495,6</b>	<b>43,7</b>	<b>3056,6</b>



4.9.2. attēls Saimnieciskās darbības ierobežojumu īpatsvars, %, (Datu avots: VMD)



4.9.3 .attēls Koksnes ieguve aizsargājamās teritorijās, krāja, milj.m<sup>3</sup> (Datu avots: VMD)

## 5.kritērijs

### Aizsargājošo funkciju uzturēšana un atbilstoša palielināšana meža apsaimniekošanā (it īpaši augsnes un ūdens)

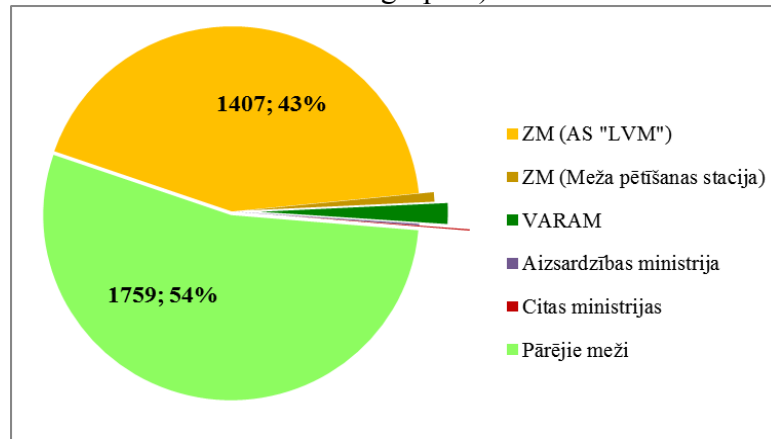
#### 5.1. indikators: Augsnes, ūdens un citas ekosistēmas funkcijas aizsargājošie meži (vides un dabas resursu aizsardzības aizsargjoslu platība)

##### 5.1.1. tabula Augsnes, ūdens un citas ekosistēmas funkcijas aizsargājošie meži, (Datu avots: VMD)

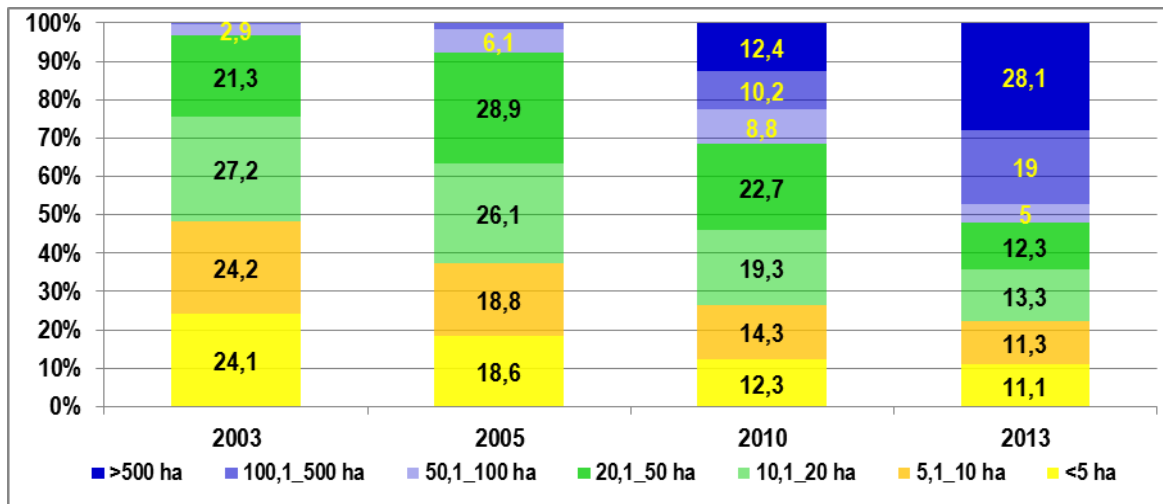
	Privātie	Pašvaldības	Valsts	Kopā
Balt.j. Krastu kāpu aizsargjosla	2012	1078	5999	9089
Balt.j. Ierob_saimn_darb_josla	20071	2611	45733	68416
Ūdenstilpju(teču) aizsargjosla	37659	1100	23739	62498
Aizsarg. zona gar ūdeņiem	33704	985	22793	57482
Aizsarg. zona gar mitrzemēm	4269	706	32251	37226
Ūdenstilpju,mitrzemju ierobežojuma josla	9219	191	1661	11071
Aizsargjosla ap pilsētām (zaļo zonu meža parki)	7929	1540	12365	21833
Aizsargj.ap ūdens ņemš.vietām/stingra rež.z.	762	133	148	1043
<b>Kopā</b>	<b>115624</b>	<b>8343</b>	<b>144690</b>	<b>268657</b>

## 6.kritērijs Sociālekonomisko funkciju un priekšnoteikumu uzturēšana

### 6.1. (indikators **Meža īpašumi**) (meža īpašumu skaits sadalījumā pa īpašnieku kategorijām un lieluma grupām)



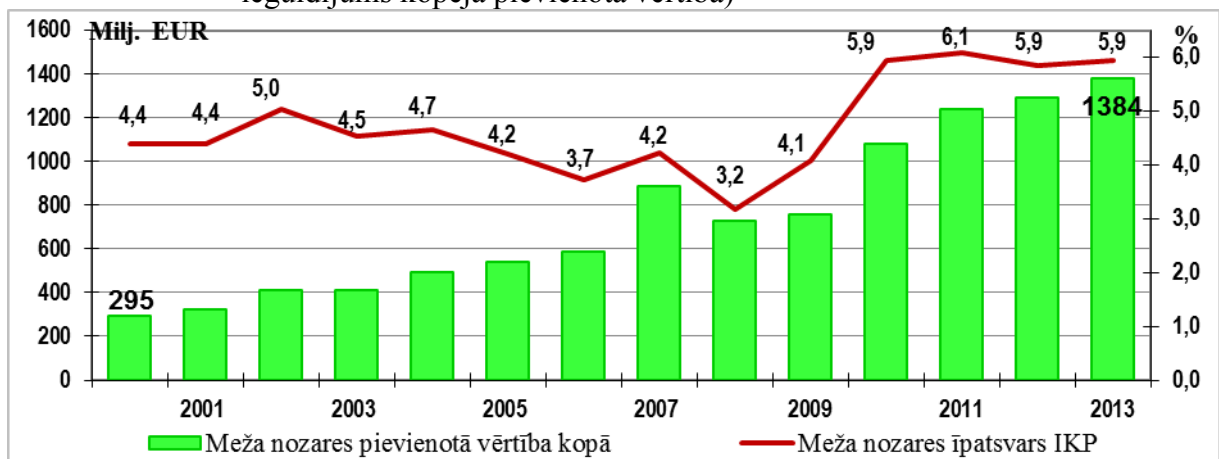
6.1.1.attēls Meža sadalījums valsts un pārējo īpašnieku mežos, (Datu avots: VMD)



6.1.2.attēls Privāto meža īpašnieku struktūras dinamika, (Avots: LVMI „Silava” pētījums)

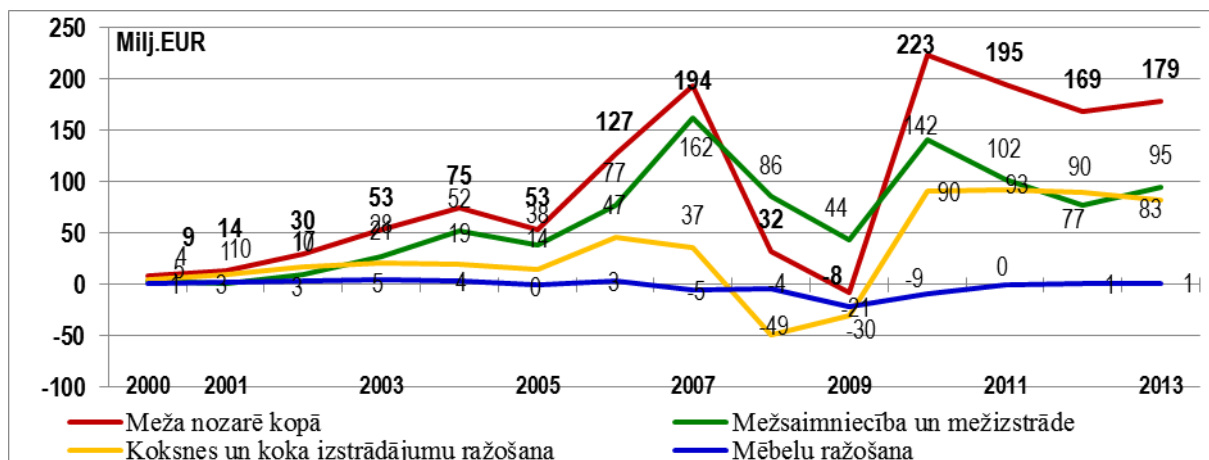
### 6.2. indikators **Meža nozares ieguldījums kopējā pievienotā vērtībā**

(mežsaimniecības, kokrūpniecības un mēbeļu ražošanas kopējais ieguldījums kopējā pievienotā vērtībā)

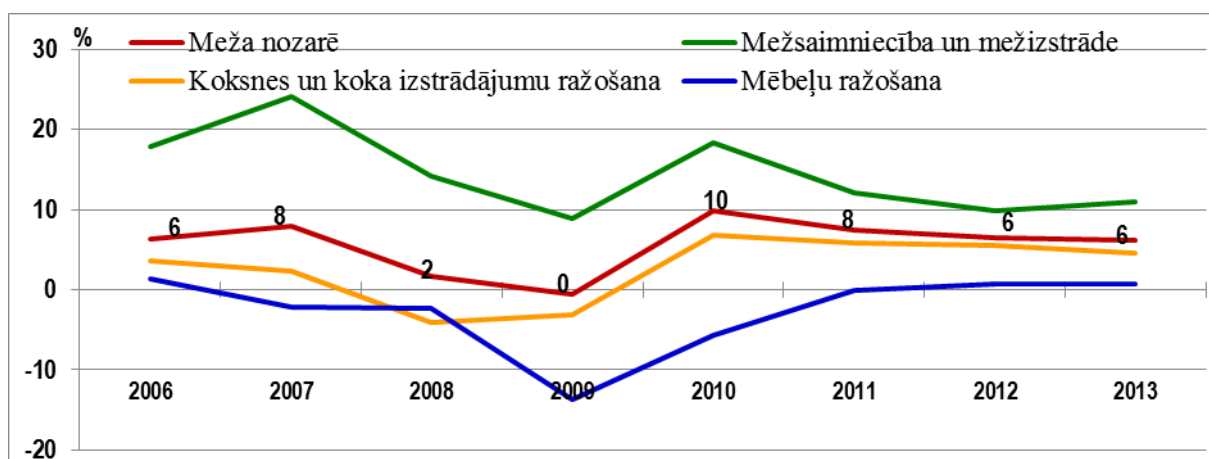


6.2.1. attēls Meža nozares pievienotā vērtība un tās īpatsvars IKP (faktiskajās cenās),

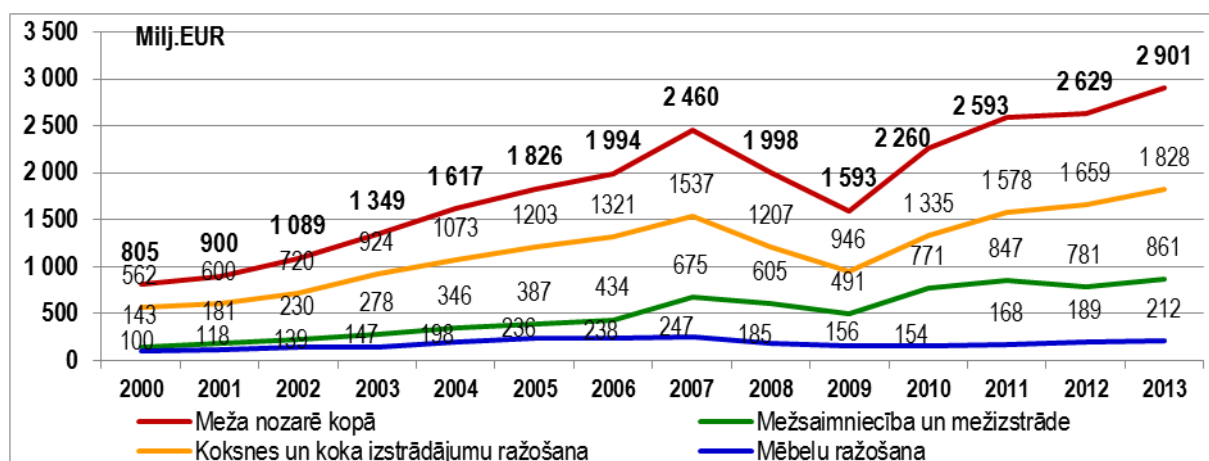
(Datu avots: CSP)

**6.3. indikators: Kopējie ienākumi** (mežsaimniecības, kokrūpniecības un mēbeļu ražošanas uzņēmumu peļņa un neto apgrozījums)

6.3.1. attēls Meža nozares peļņa (milj.euro) pa darbības veidiem, (Datu avots: CSP)



6.3.2. attēls Meža nozares uzņēmumu rentabilitāte, %, (Datu avots: CSP)



6.3.3. attēls Meža nozares apgrozījums (Milj. euro) pa darbības veidiem, (Datu avots: CSP)

**6.4. indikators: Maksājumi par meža sniegtajiem pakalpojumiem** (kompensācija par saimnieciskās darbības ierobežojumiem)

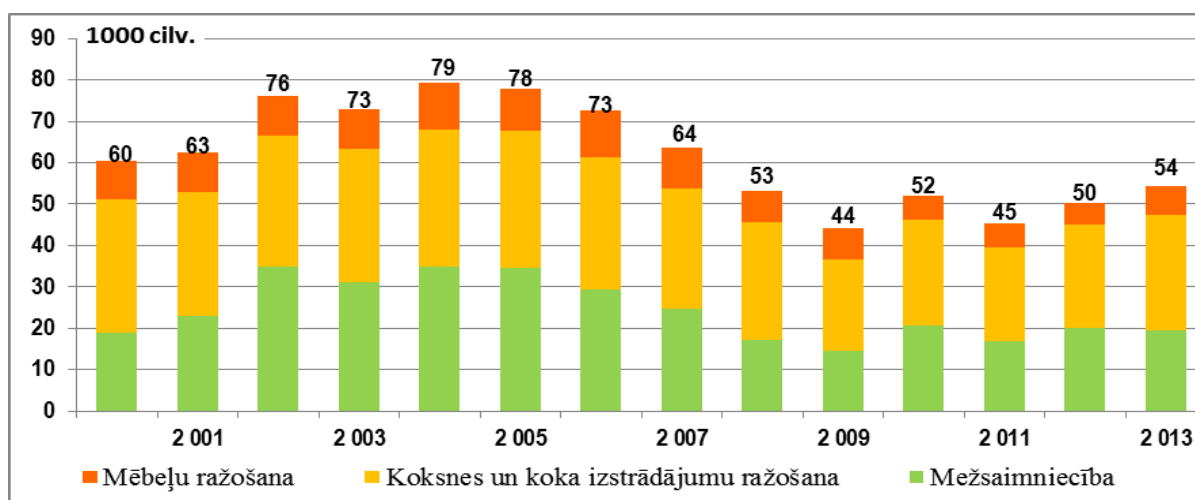
6.4.1. tabula Kopējie izdevumi par ilgtermiņa ilgtspējīgiem pakalpojumiem no meža (*Natura 2000* maksājumi, Lauku atbalsta dienests)

Pieteikuma gads	Pieteikumu skaits	Apstiprinātā platība, ha	Izmaksātā atbalsta summa, EUR
2008	1313	21468,3	921 636
2009	1481	20912,44	1177 459
2010	1602	24067,99	1369 035
2011	1746	27037,89	1538 751
2012	1919	29695,21	1673 870
2013	2046	32330,26	2445824
2014	2200	34814,84	2532601

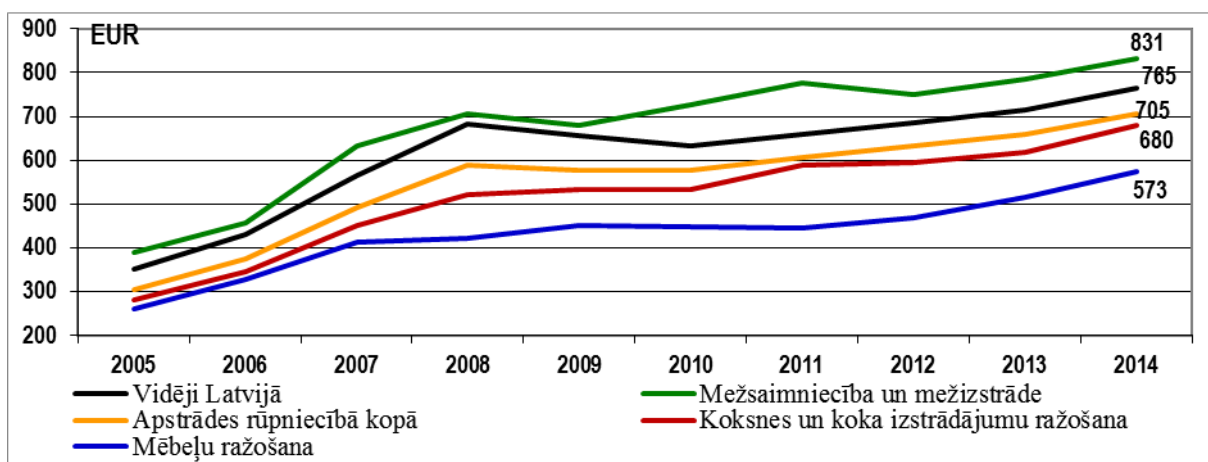
6.4.2. tabula Maksājumi par saimnieciskās darbības ierobežojumiem privātajos mežos (Dabas aizsardzības pārvalde)

Gads	Finansējums, euro
2006.	607369
2007.	1267598
2008.	3308796
2009.	2712442
2010.	4603851
2012	31357,82
2013	346909,8
2014	60496,12

**6.5. indikators: Meža nozares darbaspēks** (nodarbināto skaits, darba samaksa un sociālie maksājumi mežsaimniecībā, kokrūpniecībā un mēbeļu ražošanā)



6.5.1. attēls Nodarbinātība meža nozarē, (Datu avots: CSP)



6.5.2. attēls Meža nozares nodarbināto bruto darba samaksa, euro, (Datu avots: CSP)

**6.6. indikators: Profesionālā drošība un veselība** (nelaimes gadījumos cietušo skaits, nelaimes gadījumu skaits ar letālu iznākumu un arodslimību skaits mežsaimniecībā, kokrūpniecībā un mēbeļu ražošanā)

6.6.1.tabula Nelaimes gadījumos cietušo skaits, (Datu avots: CSP)

Nozare	2005	2006	2007	2008	2009	2010	2011	2012	2013
<b>Meža nozarē kopā</b>	<b>289</b>	<b>307</b>	<b>326</b>	<b>227</b>	<b>128</b>	<b>161</b>	<b>195</b>	<b>189</b>	<b>209</b>
Mežsaimniecība un mežizstrāde (NACE 02)	53	44	36	22	9	21	26	25	22
Koksnes un tās izstrādājumu ražošana (NACE 16)	206	233	263	185	108	126	154	145	155
Mēbeļu ražošana (NACE 31)	30	30	27	20	11	14	15	19	32

6.6.2.tabula Nelaimes gadījumu skaits ar letālu iznākumu, (Datu avots: CSP)

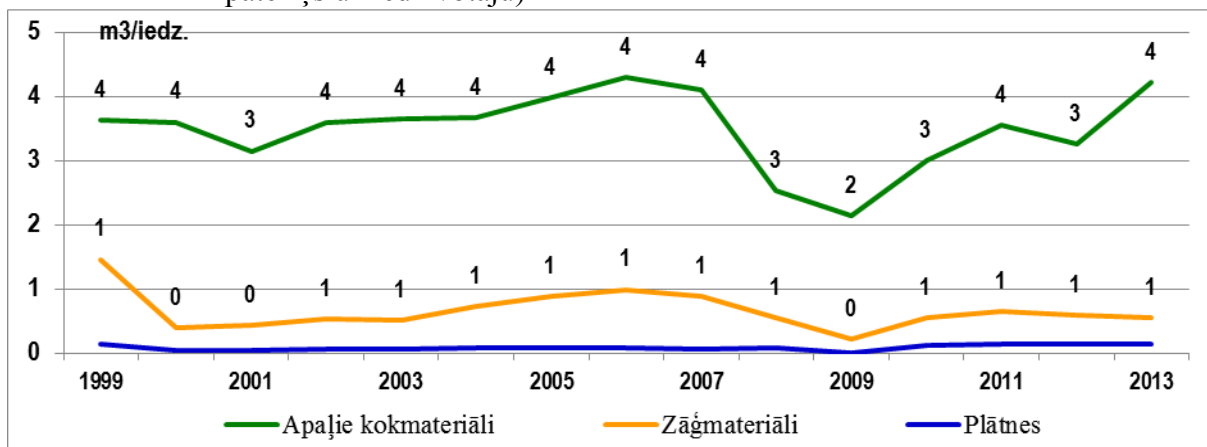
Nozare	2005	2006	2007	2008	2009	2010	2011	2012	2013
<b>Meža nozarē kopā</b>	<b>3</b>	<b>14</b>	<b>2</b>	<b>5</b>	<b>5</b>	<b>7</b>	<b>8</b>	<b>6</b>	<b>2</b>
Mežsaimniecība un mežizstrāde (NACE 02)	1	4	1	2	2	6	3	4	0
Koksnes un tās izstrādājumu ražošana (NACE 16)	2	10	1	3	3	1	4	2	2
Mēbeļu ražošana (NACE 31)	0	0	0	0	0	0	1	0	0

6.6.3.tabula Arodsaslimšanu gadījumu skaits, (Datu avots: CSP)

Nozare	2005	2006	2007	2008	2009	2010	2011	2012	2013
<b>Meža nozarē kopā</b>	<b>54</b>	<b>48</b>	<b>60</b>	<b>87</b>	<b>93</b>	<b>86</b>	<b>36</b>	<b>41</b>	<b>72</b>
Mežsaimniecība un mežizstrāde (NACE 02)	17	16	20	9	11	9	3	6	7
Koksnes un tās izstrādājumu ražošana (NACE 16)	35	30	37	70	73	67	30	31	58
Mēbeļu ražošana (NACE 31)	2	2	3	8	9	10	3	4	7

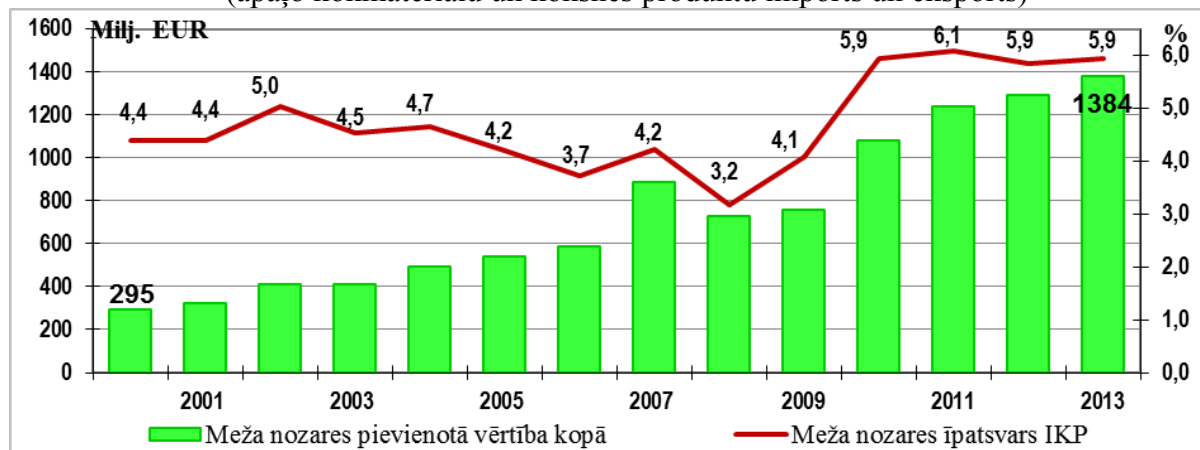


**6.7.indikators: Koksnes patēriņš** (apaļo kokmateriālu, zāģmateriālu un koksnes plātņu patēriņš uz iedzīvotāju)

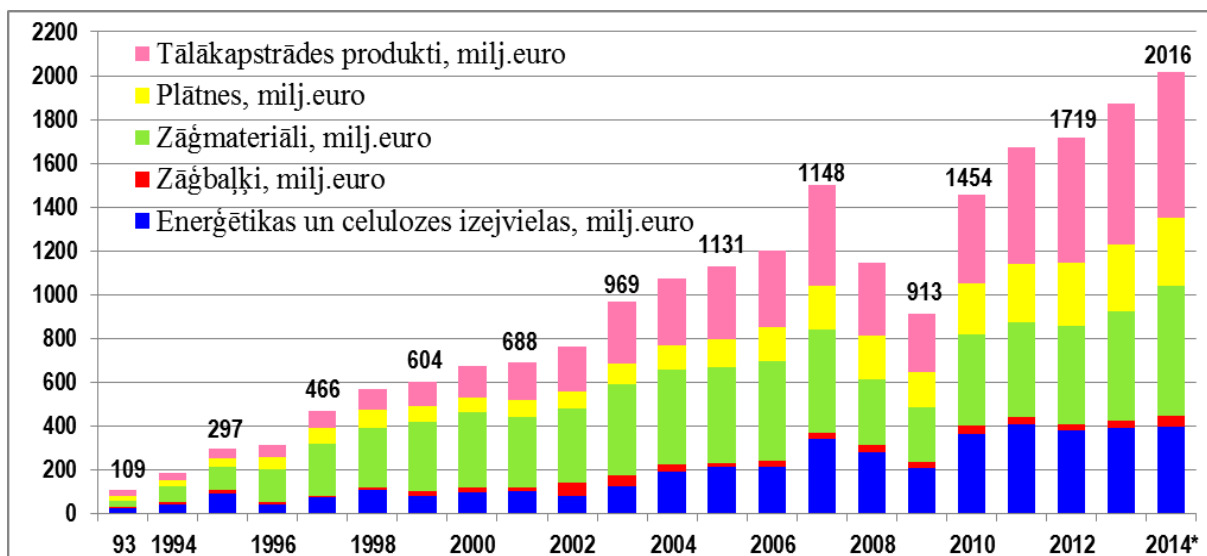


6.7.1. attēls Koksnes produktu patēriņš (m<sup>3</sup>/iedz.) Latvijā uz vienu iedzīvotāju, (Datu avots: CSP)

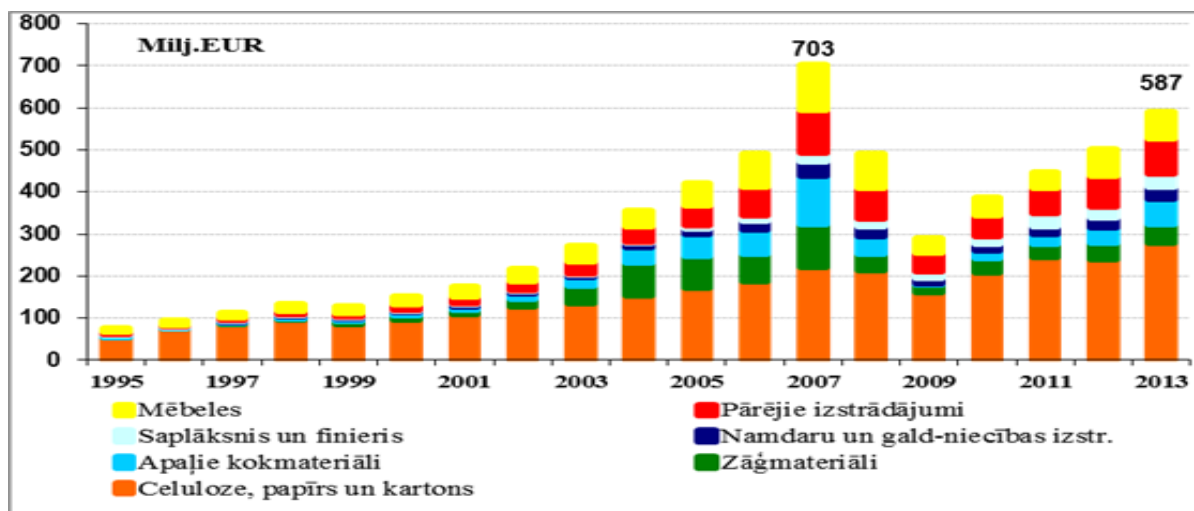
**6.8. indikators: Apaļo kokmateriālu un koksnes produktu ārējā tirdzniecība** (apaļo kokmateriālu un koksnes produktu imports un eksports)



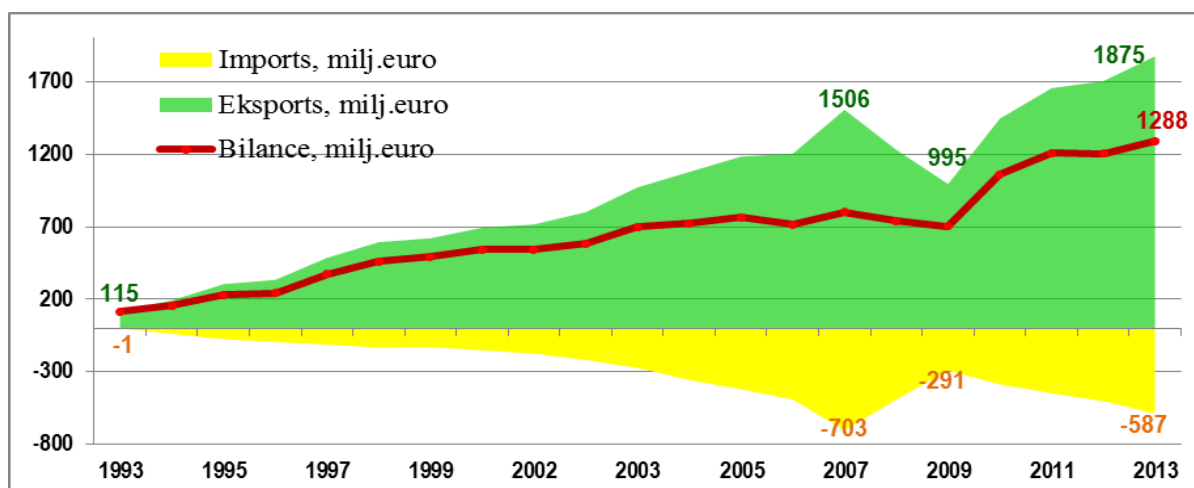
6.8.1. attēls Koksnes produktu eksporta īpatsvars (%) kopējā valsts eksportā, (Datu avots: CSP)



6.8.2. attēls Meža nozares produktu eksporta vērtība (milj.euro) un struktūra, (Datu avots: CSP)

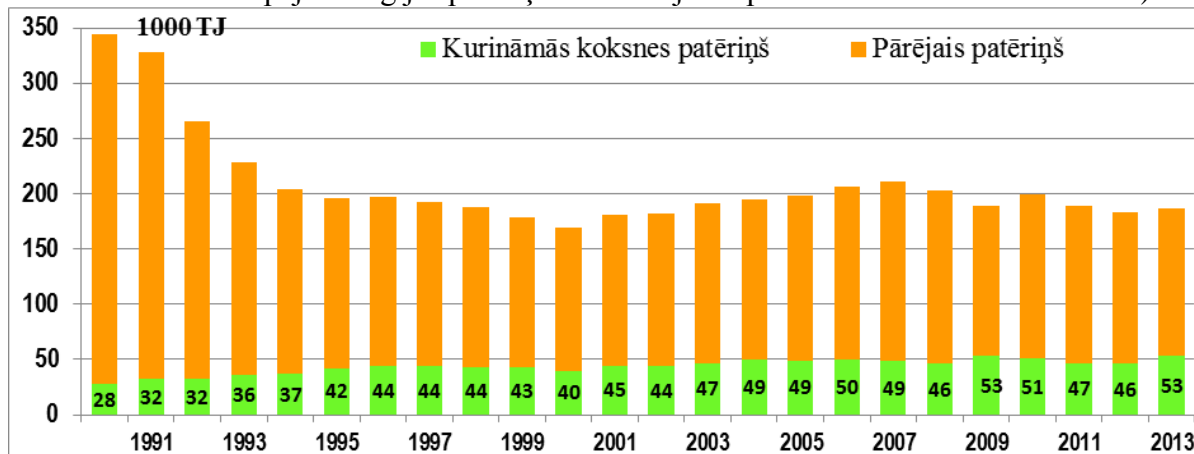


6.8.3. attēls Meža nozares produktu importa vērtība (milj.euro) un struktūra, (Datu avots: CSP)

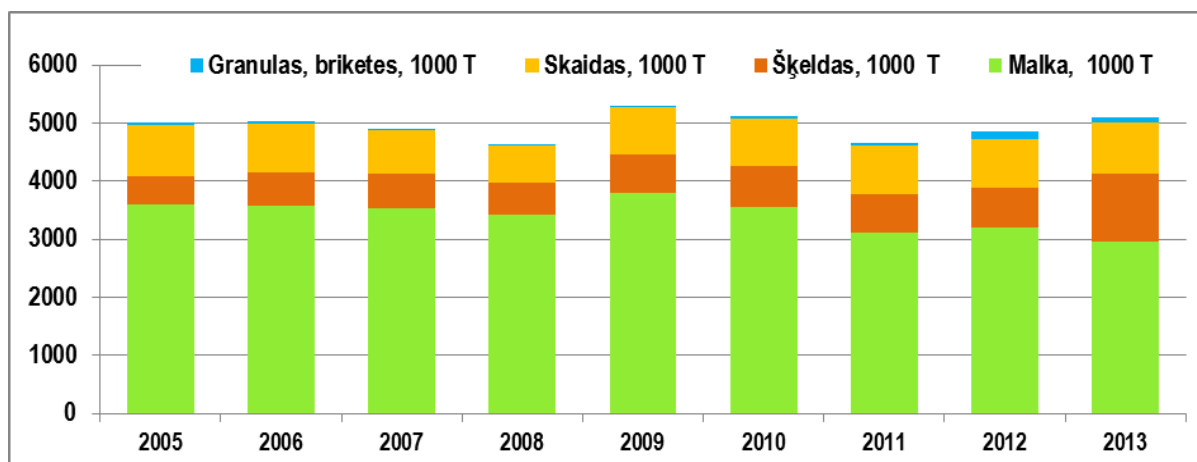


6.8.4. attēls Meža nozares produktu eksporta – importa bilances dinamika, (Datu avots: CSP)

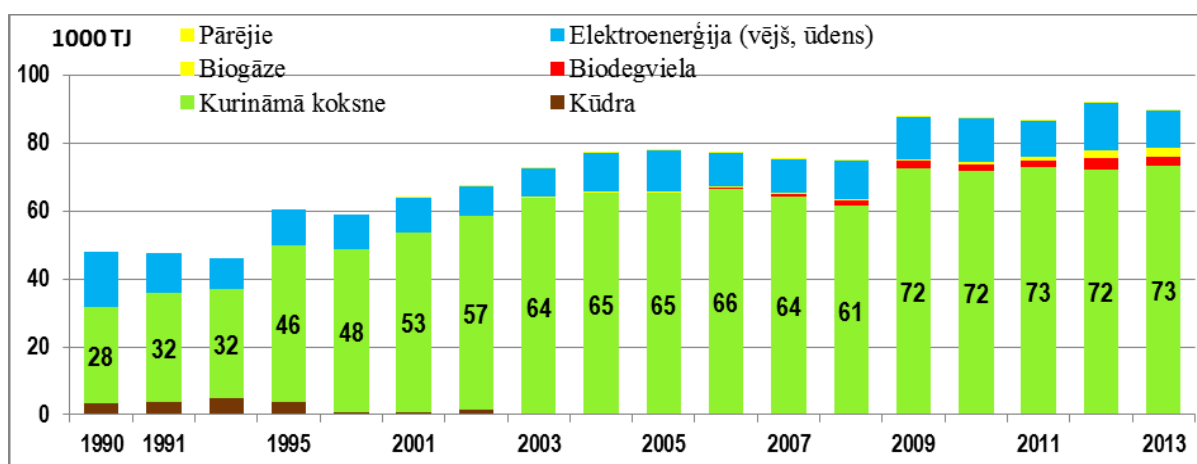
**6.9. indikators: Kurināmās koksnes kopējais patēriņš** (kurināmās koksnes īpatsvars kopējā enerģijas patēriņā un sadalījumā pa kurināmās koksnes veidiem)



6.9.1. attēls Kurināmās koksnes patēriņš (1000 TJ) kopējā energoresursu patēriņā, (Datu avots: CSP)



6.9.2. attēls Kurināmās koksnes biomasas (1000 T) patēriņš sadalījumā pa kurināmā veidiem) (Avots: MeKA, pētījums)



6.9.3. attēls Primārā energoresursu ražošana (1000 TJ), (Datu avots: CSP)

Zemkopības ministrs

J.Dūklavs

16.07.2015. 10:02  
3114  
J.Birģelis  
67036739, janis.birgelis@zm.gov.lv