

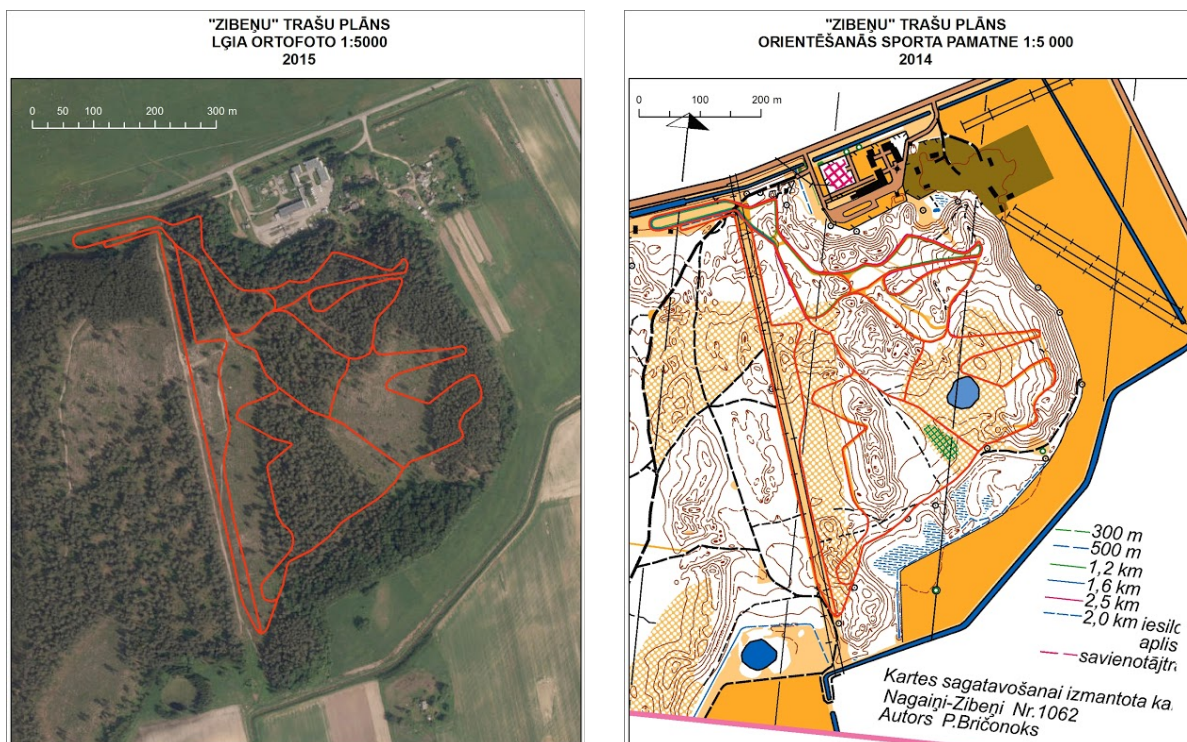
ROLANDS LEBUSS

EKSPERTS

Eksperta sertifikāts Nr. 005
Sertifikāts izsniegts 08.04.2013, derīgs līdz 13.05.2018

ATZINUMA (RL/063/08.07.2015) DETALIZĒTĀ DAĻA

Pamatojoties uz Edītes Ķemeres (SIA „Ķemers Business and Law Company”) e-pasta vēstulēm un tām pievienotajiem materiāliem, esmu sagatavojis sertificēta putnu eksperta atzinumu par atpūtas un sporta parka (turpmāk tekstā, „Zibeņu” trases) ierīkošanu Carnikavas novadā, Carnikavā, nekustamajā īpašumā „Valsts mežs 8052”.



1.,2.attēls. Plānotā „Zibeņu” trase (pasūtītāja kartogrāfijas materiāls).

Saskaņā ar Vides pārraudzības valsts biroja sagatavoto „Programmu ietekmes uz vidi novērtējumam atpūtas un sporta parka ierīkošanai Carnikavas novadā, Carnikavā, nekustamajā īpašumā „Valsts mežs 8052” (derīga līdz 2020.gada 20.februārim)” paredzētās darbības ietvaros plānots izveidot dažāda garuma trases skriešanai, riteņbraukšanai un slēpošanai. Izbūves vietā tiek paredzēts noņemt zemes virskārtu, būvmateriālu apjomu un specifikācijas paredzēts precizēt tehniskajā projektā, bet pamatā paredzētas šķembas kā drenējošs materiāls un smiltis, kā arī asfalta seguma izveide. Sporta trases paredzēts veidot aptuveni 4,5m platas ar vismaz 1m platu nomali katrā trases pusē, nākotnē paredzot iespēju izveidot platākas slēpošanas trases, bet tautas trases ar marķēto kopgarumu 5 km (cilpojumi aptuveni 500m, 1km, 2km, 3km, 5km) paredzēts veidot līdz 8–9 m platas. Meža atmežošana tiek plānota aptuveni 2,5ha platībā.

Trases teritorijas rietumu robeža robežojas ar mikroliegumu, kas nodibināts ūpja *Bubo bubo* aizsardzībai. Trases teritoriju no mikrolieguma atdala augstspriegumu elektropārvades līnija ar platu stigu visā meža masīva platumā.

Izvērtējamā teritorija atrodas nelielā meža masīvā, kuru ieskauj klajas platības. Tajā dominē sauss un pārsvarā skrajš priežu mežs ar minimālu paaugu un meža 2.stāvu; pa masīva malām aug mēreni mitrs jaukts mežs. Mežs ievērojami cietis no mežsaimnieciskās darbības; lielās platībās dažādos laikos nesenā pagātnē veiktas kailcirtes (skatīt 4.attēlu), lielākajā daļā no atlikušā meža – izlases cirtes un sausokņu (stāvošu un kritušu) izvākšana, par ko liecina ne vien pēdējo trūkums, bet arī atsevišķi nozāģētu koku celmi (skatīt 5. un 6.attēlus).



4.attēls. Izcirtumi izvērtējamā teritorijā
(2013.-2015.g. situācija).

Avots: <http://kartes.lgia.gov.lv>



4.attēls. Mikrolieguma teritorijā veikta
sausokņu izvākšana
(līdzīgi arī „Zibeņu trases” teritorijā).



5.attēls. Apmēram pusi no meža masīva aizņem
dažāda vecuma kailcirtes.

Lielai daļai mikrolieguma un „Zibeņu” trases teritorijas ir izteikts reljefs, kuru veido līdz vairākus metrus augstas iekšzemes kāpas; pārējā daļa līdzena (skatīt 6.–9.attēlus). Kā

mikroliegumā, tā „Zibeņu” trasē izvietots blīvs meža ceļu, stigu un taku tīkls, kuru intensīvi izmanto kā gājēji, tā mehanizētais transports (skatīt 8.–11.attēlus).



6.–7.attēls. Mikrolieguma teritorija.



8.–9.attēls. „Zibeņu” trases teritorija.



10.–11.attēls. Ceļi mikrolieguma teritorijā.

Starp plānoto „Zibeņu” trasī un mikroliegumu stiepjas augstspriegumu elektropārvades līnija ar platu stīgu visā meža masīva platumā.

Piegulošajās teritorijās atrodas zālāji, tūrumi, viensētu un ciematu apbūve. Visapkārt teritorijai intensīvs ceļu tīkls – te atrodas kā asfaltētas šosejas un ceļi, tā grantēti vietējas nozīmes ceļi un zemes ceļi. Uz rietumiem no meža masīva atrodas neliels lidlauks.

Plānotā „Zibeņu” trase un blakus esošā ūpja mikrolieguma teritorija apsekota 20.06.2015 no plkst.9.20 līdz plkst.11.40. Laika apstākļi optimāli putnu augstai aktivitātei, skaidrs, minimāls vējš, gaisa temperatūra +23°C. Veikta vispārēja teritorijas apsekošana.

Teritorijas apsekošanas laikā 20.06.2015 plānotās „Zibeņu” trases teritorijā konstatēti sila cīruļa *Lullula arborea* 2 dziedoši īp.. Šīs pašas sugas 2 dziedoši īp. konstatēti arī blakus esošā ūpja mikrolieguma DR daļā. Abos gadījumos putni konstatēti izcirtumu malās. Nedz ūpis, nedz tā darbības pēdas nav konstatētas. Citas īpaši aizsargājamas putnu sugas nav konstatētas.

Teritorijas ornitoloģisko nozīmi visā masīvā būtiski ir samazinājuši apjomīgie mežizstrādes darbi – kā kailcirtes, tā arī sausokņu izvākšana visā masīvā. Pateicoties šādām ievērojamām antropogēnām ietekmēm, vismaz divu šādiem meža tipiēm raksturīgu īpaši aizsargājamu un meža bioloģisko kvalitāti indicējošu dobumperētāju sugu (melnā dzilna *Dryocopus martius*, bikšainais apogs *Aegolius funereus*) klātbūtne šajā masīvā ir maz ticama, ko arī apliecina teritorijas apsekošanas rezultāti.

Nozīmīgi ir arī ilgstoši antropogēna traucējuma faktori – spriežot pēc meža ceļu izbraukšanas pakāpes, tie tiek izmantoti salīdzinoši bieži. Apsekošanas laikā konstatētie īpaši aizsargājamie sila cīruļi nav nekas neparasts šādās dzīvotnēs – dabiski šī suga mīt ar klajumiem un laucēm fragmentētos sausos meža masīvos, klajumu un meža pārejos joslās, pie degumiem, pelēkām kāpām un zālājiem. Ticami, ka šajā meža masīvā ligzdo arī vairāki īpaši aizsargājamo vakarlēpju *Caprimulgus europaeus* pāri. Pēdējām divām sugām tolerances sliekšnis attiecībā pret antropogēnas dabas traucējumiem ir salīdzinoši augsts un, ja tās ir spējušas pārdzīvot tās ietekmes, kas te ir bijušas pēdējā desmitgadē, maz ticams, ka „Zibeņu” trases izbūve un ekspluatācija spēs būtiski situāciju mainīt uz negatīvo pusi.

Zināma ietekme plānotās trases ierīkošanas un ekspluatācijas radītam traucējumam varētu būt uz ūpi, kura aizsardzībai ir izveidots mikroliegums piegulošajā meža teritorijā. Pašlaik zināmā ūpja ligzda atrodas apmēram 800 m attālumā no „Zibeņu” trases un tās starta vietas, bet mikroliegums būtībā robežojas ar trases teritoriju (abas teritorijas atdala apmēram 30 m plata augstspriegumu elektropārvades līnijas stīga). Pēdējos gados ūpja ligzdošana ir bijusi nesekmīga vai arī tā nav uzsākta (vismaz ūpim uzstādītajā mākslīgajā ligzdā). Ir grūti spriest par iemesliem, taču nav izslēgta antropogēnā traucējuma nelabvēlīgā ietekme. Lai arī urbanizētie ūpji ir pielāgojušies šādām ietekmēm un ligzdo dažviet Pierīgas mežos līdzīgos apstākļos, 150–200 cilvēku klātbūtne vienas dienas laikā varētu ievērojami pārsniegt ūpja tolerances sliekšni¹. Zināms, ka tieši palielināts antropogēnais traucējums nesena pagātnē ir bijis par iemeslu Gaujas Nacionālā parka ūpju populācijas iznīkšanai. Iespējams, cilvēku plūsmas novirzīšana no mikrolieguma teritorijas uz „Zibeņu” trasi varētu būt priekšnoteikums sekmīgai ūpja ligzdošanas atsākšanai.

Sliktākajā iespējamā scenārijā (kas iespējams jau ir noticis), ūpim ir pārceļšanās iespējas uz netālo Piejūras dabas parku, kura meži var kompensēt šīs ligzdošanas vietas zaudējumu.

¹ Roberta Raimo informācija: „Ziemas periodā masveida pasākumi ir jau notikuši, pie tam esošajā ūpja lieguma teritorijā (liegums parādījās tikai pirms 2–3 gadiem). Tur tie vairs nenotiek. Ikdienā cilvēki slēpo pa ūpja liegumā esošajiem ceļiem un stīgā gadu gadiem – to praktiski nav iespējams aizliegt, jo vide tam ir ļoti piemērota un tuvumā dzīvo daudz cilvēku, kas slēpo. Pēc maniem vērojumiem saulainā brīvdienā ~150–200 cilvēku – tās ir viņu pašu iemītas trases. Veidojot kvalitatīvas trases plānotajā teritorijā, slodze no lieguma un buferzonas ievērojami noņemsies, jo tur plānotas trases visām iedzīvotāju grupām.”

Slēdziens.

Ņemot vērā iepriekš teikto, uzskatu, ka atpūtas un sporta parka jeb „Zibeņu” trases ierīkošana Carnikavas novadā, Carnikavā, nekustamajā īpašumā „Valsts mežs 8052” no savvaļas putnu un to dzīvotņu aizsardzības viedokļa ir pieļaujama, ievērojot sekojošus nosacījumus:

1. aktīvās atpūtas cienītāju plūsma pārorientējama no mikrolieguma teritorijas uz „Zibeņu” trasi;
2. nav pieļaujama trokšņainu (ar jaudīgu skaļruņu izmantošanu, skaļas mūzikas atskaņošanu, salūtu šaušanu) masu pasākumu rīkošana laika posmā no 1.janvāra līdz 1.jūnijam;
3. nav pieļaujama skaļas mūzikas atskaņošana trasē vai starta vietā ikdienā arī citā laikā;
4. rekomendējams izvēlēties iespējami blāvu trases apgaismojumu (cik to pieļauj cilvēku drošības apsvērumi) un novietot to pēc iespējas zemāk, lai apspīdēta iespēju robežās būtu tikai trase, nevis apkārtējais mežs.

08.07.2015

Rolands Lebus

Šis dokuments ir parakstīts ar drošu elektronisko parakstu un satur laika zīmogu.

Ja Jums neizdodas atvērt klāt pievienoto dokumentu, apmeklējiet mājas lapu <http://www.eparaksts.lv> un sagatavojiet datoru darbam ar elektroniski parakstītiem dokumentiem vai pārbaudiet dokumentu šeit – <https://www.eparaksts.lv/lv/privatpersonam/parbaudit-e-dokumentu/>